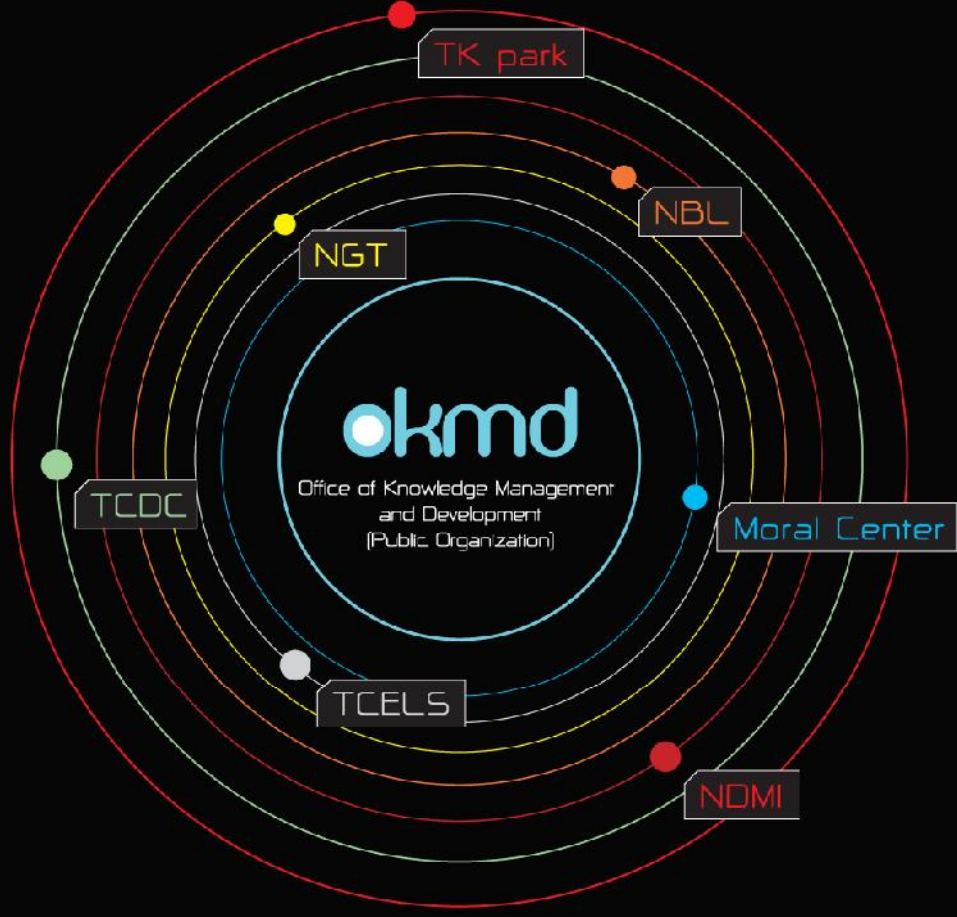




OFFICE OF KNOWLEDGE MANAGEMENT AND DEVELOPMENT
(PUBLIC ORGANIZATION)

A NEW APPROACH TO KNOWLEDGE ACQUISITION



סניף מרכזי



מרכז מידע וייעוץ לציבור
[מחלקת מידע]

מיקום

page 01

2549 מספר הטלפון

page 25

2550 מספר הטלפון

page 57

2549 ווא: 2550

page 93

מיקום

page 101

ປາຍລາຍງານ

okmd

ສຳນັກງານບຸກຄົນສຳພັນທາງຄວາມຮູ້
(ລາຍງານສຳນັກ)

A NEW APPROACH
TO KNOWLEDGE
ACQUISITION



OKMD Profile

เพื่อสร้าง
คนไทยรุ่นใหม่
ที่มีความคิดสร้างสรรค์

ความเป็นมาจากอดีตสู่ปัจจุบัน

สำนักงานบริหารและพัฒนาองค์ความรู้ (องค์การมหาชน) : สบ. หรือ Office of Knowledge Management and Development : OKMD จัดตั้งขึ้นเมื่อวันที่ 5 พฤษภาคม 2547 โดยมีวัตถุประสงค์ในการจัดตั้งเพื่อส่งเสริมให้ประชาชนได้มีโอกาสแสวงหา และพัฒนาความรู้ความสามารถ เพื่อเพิ่มพูนความรู้ สร้างสรรค์และพัฒนาคุณภาพความคิดของประชาชนและเยาวชน

ซึ่งเป็นประโยชน์ต่อการพัฒนาชาติ เพื่อสร้าง "คนไทยรุ่นใหม่" ที่มีความสามารถในการวิเคราะห์ ให้สามารถจัดการกับสถานการณ์ใหม่ของโลกได้ในระหว่างที่รอการปรับตัวจากโครงสร้างที่มีอยู่เดิม

สบ. และหน่วยงานเฉพาะด้าน เปิดตัวสู่สาธารณะในปี 2547 ด้วย 7 โครงการกระตุกต่อมคิด และพัฒนาเป็น 7 หน่วยงานเฉพาะด้าน ที่เป็นแหล่งบริการองค์ความรู้ และหน่วยงานส่งเสริมการสร้างนวัตกรรมและองค์ความรู้ใหม่ อันได้แก่

1. สำนักงานอุทยานการเรียนรู้ (สอว.) หรือ Thailand Knowledge Park : TK park
2. สำนักงานศูนย์สร้างสรรค์งานออกแบบ (สศน.) หรือ Thailand Creative & Design Center : TCDC
3. สถาบันพิพิธภัณฑ์การเรียนรู้แห่งชาติ (สพร.) หรือ National Discovery Museum Institute : NDMI
4. สถาบันวิทยาการการเรียนรู้ (สอว.) หรือ National Institute for Brain - Based Learning : NBL
5. ศูนย์ส่งเสริมผู้มีความสามารถพิเศษแห่งชาติ (สมพช.) หรือ National Center for Gifted and Talented : NGT
6. ศูนย์ความเป็นเลิศด้านชีววิทยาศาสตร์ของประเทศไทย (สอชท.) หรือ Thailand Center of Excellence for Life Sciences : TCELS
7. ศูนย์ส่งเสริมและพัฒนาพลังแผ่นดินเชิงคุณธรรม (ศูนย์คุณธรรม) หรือ Center for the Promotion of National Strength on Moral Ethics and Values : Moral Center



ต่อมาในคราวประชุมครั้งที่ 14/2550 และ 15/2550 เมื่อวันที่ 17 ตุลาคม 2550 และ 25 ตุลาคม 2550 ตามลำดับ คณะกรรมการบริหาร สบร. ได้มีมติให้ คณะรวมบางหน่วยงานเฉพาะด้านเข้าด้วยกันเพื่อพัฒนาคุณภาพและ ประสิทธิภาพในการทำงาน คือ



(1) คณะรวม "สถาบันวิทยาการการเรียนรู้ (NBL)" กับ "ศูนย์ส่งเสริมขีดความสามารถพิเศษแห่งชาติ (NGT)" เป็น "สถาบันส่งเสริมอัจฉริยภาพและนวัตกรรมการเรียนรู้ (สสอน.)" หรือ Institute for Gifted and Innovative Learning : IGIL เพื่อเป็นการผสมผสาน และต่อยอดองค์ความรู้ที่ใช่ศาสตร์แห่งการเรียนรู้ที่นำความรู้เกี่ยวกับการพัฒนาทางโครงสร้างและการทำงานของสมองมาใช้เป็นฐานในการออกแบบการเรียนรู้ที่เหมาะสมในแต่ละช่วงวัยและเต็มตามศักยภาพ

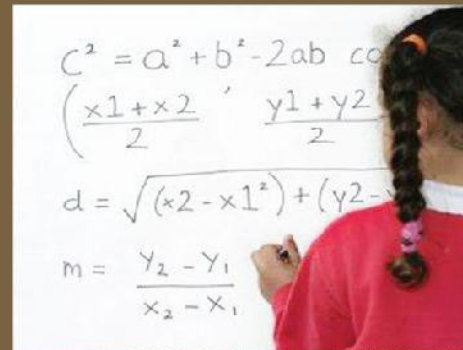
(2) คณะรวม "สำนักงานศูนย์สร้างสรรค์งานออกแบบ (TCDC)" กับ "สถาบันพัฒนาศึกษาการเรียนรู้แห่งชาติ (NDMI)" เป็น "สถาบันการเรียนรู้และสร้างสรรค์ (สส.)" หรือ Institute of Discovery & Creative Learning : IDCL เพื่อนำฐานรากจากภูมิปัญญามาประยุกต์และต่อยอดเข้ากับความคิดสร้างสรรค์ เป็นการสร้างมูลค่าในเชิงเศรษฐกิจจากทุกทางวัฒนธรรม

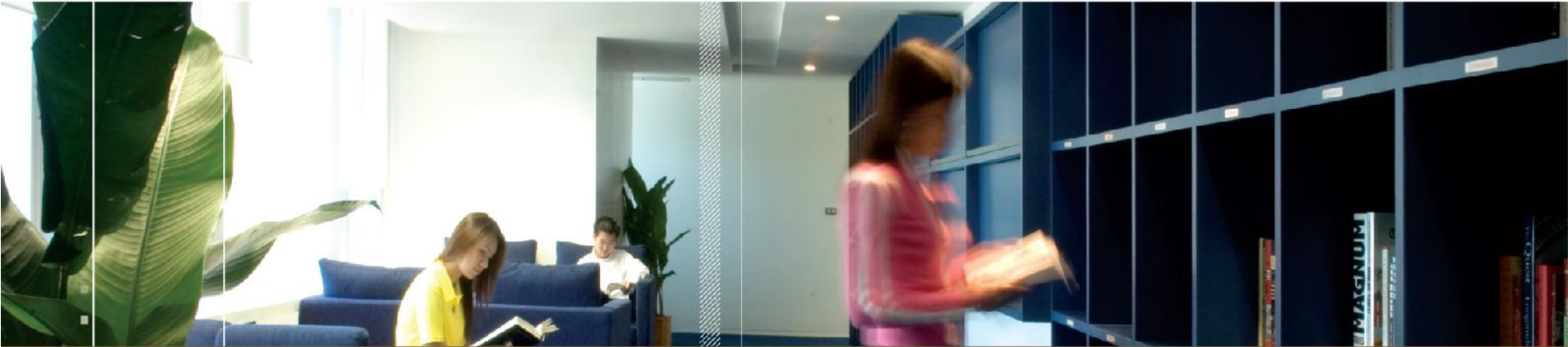
วิสัยทัศน์

สบร. เป็นองค์กรนำในการส่งเสริมให้ ประชาชนพัฒนาความคิด เพิ่มความรู้ สร้างสรรค์และพัฒนาภูมิปัญญา โดยผ่านกระบวนการเรียนรู้สาธารณะ

ทำให้นับตั้งแต่เดือนตุลาคม 2550 เป็นต้นมา สบร. มีหน่วยงานเฉพาะด้านในสังกัด รวมทั้งสิ้น 5 หน่วยงาน คือ

1. สำนักงานอุทยานการเรียนรู้ (สอ.)
หรือ Thailand Knowledge Park : TK park
2. สถาบันส่งเสริมอัจฉริยภาพและนวัตกรรมการเรียนรู้ (สสอน.)
หรือ Institute for Gifted and Innovative Learning : IGIL
3. สถาบันการเรียนรู้และสร้างสรรค์ (สส.)
หรือ Institute of Discovery & Creative Learning : IDCL
4. ศูนย์ความเป็นเลิศด้านชีววิทยาศาสตร์ของประเทศไทย (สวช.)
หรือ Thailand Center of Excellence for Life Sciences : TCELS
5. ศูนย์ส่งเสริมและพัฒนาพลังแผ่นดินเชิงคุณธรรม (ศูนย์คุณธรรม)
หรือ Center for the Promotion of National Strength on Moral Ethics and Values : Moral Center





พันธกิจหลัก

- 1) จัดให้มีระบบการเรียนรู้สาธารณะและการเรียนรู้ เพื่อสร้างสรรค์ทางปัญญาในทุกรูปแบบที่ทันสมัย
- 2) สร้างแหล่งบริการองค์ความรู้รูปแบบใหม่ที่ทันสมัย มีชีวิตชีวาและอุดมด้วยความรู้ที่สร้างสรรค์ อาทิ ศูนย์สร้างสรรค์งานออกแบบ อุทยานการเรียนรู้ และพิพิธภัณฑ์การเรียนรู้
- 3) สร้างนวัตกรรมรูปแบบการพัฒนาองค์ความรู้ใหม่ๆ ที่เป็นประโยชน์ต่อการพัฒนาคุณภาพชีวิตของประชาชนและการพัฒนาเศรษฐกิจของประเทศ
- 4) ส่งเสริม พัฒนา และสร้างเครือข่าย รวมทั้งเชื่อมโยงเมื่อพัฒนาและขับเคลื่อนองค์ความรู้

บทบาทสำคัญ

สปร. ถือได้ว่าเป็นองค์กรที่มีบทบาทสำคัญในการเสริมสร้างปัญญาให้สังคมและสร้างเสริมงานที่ขาดอยู่ (missing link) เพื่อเป็นข้อต่อที่สำคัญในการสนับสนุนงานขององค์กรหลักที่เกี่ยวข้อง โดยรูปแบบในการบริหารจัดการนั้น จะเป็นผู้กำหนดยุทธศาสตร์ แต่จะไม่เข้าไปทำงานแทน โดย สปร. จะเน้นการพัฒนาองค์ความรู้ใหม่ จัดทำต้นแบบ และขยายผลซึ่งจะต้องเข้าถึงท้องถิ่นและชุมชน รวมทั้งการทำงานเป็นเครือข่าย เชื่อมโยงกับระดับนานาชาติ (local link, global reach) โดยผลลัพธ์จากงานต่างๆ ของ สปร. นั้นจะต้องสามารถสร้างผลกระทบ (impact) ต่อสังคมได้

การตอบสนองต่อนโยบายระดับชาติ

การดำเนินงานของ สปร. และหน่วยงานเฉพาะด้านตลอดเวลาที่ผ่านมา สอดคล้องและสนองตอบต่อกติกาทางนโยบายของรัฐบาลที่ได้แถลงต่อรัฐสภาในทุกระยะ คือ

ทิศทางนโยบายรัฐบาลที่แถลงต่อรัฐสภา เมื่อวันที่ 23 มีนาคม 2548 สอดรับกับ

1. นโยบายจัดความยากจน เน้นการเพิ่มช่องทางการเข้าถึงองค์ความรู้
2. นโยบายการพัฒนาคนและสังคมที่มีคุณภาพ
3. นโยบายปรับโครงสร้างเศรษฐกิจให้สมดุลและแข่งขันได้

ทิศทางนโยบายรัฐบาลที่แถลงต่อรัฐสภา เมื่อวันที่ 3 พฤศจิกายน 2549 สอดรับกับ

1. นโยบายสังคม การขับเคลื่อนยุทธศาสตร์สังคมอยู่เย็นเป็นสุข
2. เร่งรัดการปฏิรูปการศึกษา โดยยึดคุณธรรมนำความรู้ ขยายโอกาสทางการศึกษาของประชาชนให้กว้างขวาง และทั่วถึง เสริมสร้างความตระหนักในคุณค่าของปริญญาของเศรษฐกิจพอเพียง

ยุทธศาสตร์และแนวทางการส่งเสริม
และพัฒนาองค์ความรู้ของ สอศ.
(พ.ศ. 2551-2553)

โครงสร้างการบริหารงานและการทำบัญชี
สอศ. ๗ หน่วยงานเฉพาะ: สำนักบริหารงานและการทำบัญชีและการบริหารโดย

1. ยุทธศาสตร์การส่งเสริมการเรียนรู้และสร้างแหล่งเรียนรู้

เพื่อส่งเสริมการเรียนรู้อย่างต่อเนื่องตลอดชีวิตของประชาชน โดยมุ่งเน้นการพัฒนากระบวนการเรียนรู้ทั้งในระบบและนอกระบบที่มีความเชื่อมโยงกัน มีการสร้างสภาพแวดล้อมให้เกิดการลงพื้นที่ส่งเสริมการเรียนรู้ และมีการระดมทรัพยากรและความร่วมมือในทุกภาคส่วน



2. ยุทธศาสตร์การสร้างโอกาสแหล่งบริการองค์ความรู้

รูปแบบใหม่ที่น่าสนใจ มีชีวิตชีวา และ อุดมด้วยความรู้ที่สร้างสรรค์

3. ยุทธศาสตร์การสร้างนวัตกรรมและองค์ความรู้ใหม่

ที่เป็นประโยชน์ต่อการพัฒนาคุณภาพชีวิตของประชาชนและการพัฒนาเศรษฐกิจของประเทศ

■ คณะกรรมการบริหารสำนักบริหารและพัฒนาองค์ความรู้

คณะกรรมการบริหารสำนักบริหารและพัฒนาองค์ความรู้ มี นายพันศักดิ์ วิญญรัตน์ (พฤศจิกายน 2547 - กันยายน 2549) และ ศาสตราจารย์ ดร. อภินันท์ โปษยานนท์ (พฤศจิกายน 2549 - กุมภาพันธ์ 2551) เป็นประธานและปฏิบัติหน้าที่ผู้อำนวยการสำนักบริหารและพัฒนาองค์ความรู้ คณะกรรมการบริหารมีหน้าที่ กำหนดทิศทาง เป้าหมาย และนโยบาย ตลอดจนควบคุมดูแลกิจการทั่วไปของสำนักงานให้เป็นไปตามวัตถุประสงค์

■ คณะกรรมการหน่วยงานเฉพาะด้าน

คณะกรรมการหน่วยงานเฉพาะด้านมีหน้าที่กำหนดเป้าหมาย นโยบาย และแผนการบริหารหน่วยงานเฉพาะด้าน เพื่อให้มีการดำเนินงานที่สอดคล้องกับวัตถุประสงค์ และอำนาจหน้าที่ ภายใต้กรอบนโยบาย วัตถุประสงค์ และอำนาจหน้าที่ของ สอศ. และคณะกรรมการบริหาร ตลอดจนควบคุมดูแลการบริหารงานทั่วไปของหน่วยงานเฉพาะด้านเพื่อให้บรรลุตามวัตถุประสงค์



חכמות

A NEW APPROACH
TO KNOWLEDGE
ACQUISITION



คณะกรรมการบริหารสำนักงานบริหาร
และพัฒนาองค์ความรู้
(พฤศจิกายน 2549 - กุมภาพันธ์ 2551)

คณะกรรมการบริหารสำนักงานบริหาร
และพัฒนาองค์ความรู้
(ธันวาคม 2551 - ปัจจุบัน)

1. ศาสตราจารย์อภิรักษ์ โปษยานนท์	ประธานกรรมการ
2. เลขาธิการนายกรัฐมนตรี หรือผู้แทน	กรรมการ
3. เลขาธิการคณะกรรมการพัฒนาการเศรษฐกิจ และสังคมแห่งชาติ หรือผู้แทน	กรรมการ
4. ผู้อำนวยการสำนักงานประมาณ หรือผู้แทน	กรรมการ
5. ปลัดกระทรวงอุตสาหกรรม หรือผู้แทน	กรรมการ
6. ศาสตราจารย์กิตติคุณ สุรพล วิรุฬห์รักษ์	กรรมการผู้ทรงคุณวุฒิ
7. นายชัยวัฒน์ วิบูลย์สวัสดิ์ (พฤศจิกายน 2549 - เมษายน 2550) ศาสตราจารย์ นายแพทย์ธีระวัฒน์ เหมะจุฑา (มิถุนายน 2550- กุมภาพันธ์ 2551)	กรรมการผู้ทรงคุณวุฒิ
8. นายไกรศักดิ์ ชุณหะวัณ (พฤศจิกายน 2549 - พฤศจิกายน 2550)	กรรมการผู้ทรงคุณวุฒิ
9. นายสุเมธ คุ้มสาย ณ อยุธยา (พฤศจิกายน 2550 - มกราคม 2551)	กรรมการผู้ทรงคุณวุฒิ
10. คุณหญิงกษมา วรวรรณ ณ อยุธยา (พฤศจิกายน 2550 - มกราคม 2551)	กรรมการผู้ทรงคุณวุฒิ
11. ประธานกรรมการปฏิบัติหน้าที่ผู้อำนวยการ สำนักงานบริหารและพัฒนาองค์ความรู้	กรรมการและเลขานุการ

1. นายณรงค์ชัย อัครเศรณี	ประธานกรรมการ
2. เลขาธิการนายกรัฐมนตรี	กรรมการ
3. ปลัดกระทรวงศึกษาธิการ	กรรมการ
4. เลขาธิการคณะกรรมการพัฒนาการเศรษฐกิจ และสังคมแห่งชาติ	กรรมการ
5. ผู้อำนวยการสำนักงานประมาณ	กรรมการ
6. นายปิติพงษ์ พิงบุญ ณ อยุธยา	กรรมการ
7. นายสุภรัตน์ ควัฒน์กุล	กรรมการผู้ทรงคุณวุฒิ
8. นายทรงศักดิ์ เปรมสุข	กรรมการผู้ทรงคุณวุฒิ
9. นายต่อ สันติศิริ	กรรมการผู้ทรงคุณวุฒิ
10. ศาสตราจารย์นันทวัฒน์ บรมานันท์	กรรมการผู้ทรงคุณวุฒิ
11. ผู้อำนวยการสำนักงานบริหาร และพัฒนาองค์ความรู้	กรรมการและเลขานุการ

คณะกรรมาการปฏิบัติงานเฉพาะด้าน

คณะกรรมาการสำนักงานอุทยานการเรียนรู้

1. คุณหญิงเรณูชัย โสภณพนิช	ประธานกรรมการ
2. ปลัดกระทรวงศึกษาธิการ หรือผู้แทน	กรรมการ
3. ปลัดกรุงเทพมหานคร หรือผู้แทน	กรรมการ
4. อธิบดีกรมส่งเสริมการปกครองท้องถิ่น หรือผู้แทน	กรรมการ
5. ผู้อำนวยการสำนักงานบริหาร และพัฒนาองค์ความรู้ หรือผู้แทน	กรรมการ
6. นางดวงสมร วรฤทธิ	กรรมการผู้ทรงคุณวุฒิ
7. นายชุมพล พรประภา	กรรมการผู้ทรงคุณวุฒิ
8. นายอมรรวิชัย นาคกรรพ	กรรมการผู้ทรงคุณวุฒิ
9. นางสุวิภา วรธนสาธ	กรรมการผู้ทรงคุณวุฒิ
10. นางมนียพร ไสสงกระจ่าง	กรรมการผู้ทรงคุณวุฒิ
11. นางสุดดี จงสดีดิษฐ์วัฒนา	กรรมการผู้ทรงคุณวุฒิ
12. นางเพชรบุรดา รัตนการส เกษประยูร	กรรมการผู้ทรงคุณวุฒิ
13. ผู้อำนวยการสำนักงานอุทยานการเรียนรู้	กรรมการและเลขานุการ

คณะกรรมาการสำนักงานศูนย์สร้างสรรคงานออกแบบ

1. นายจรรยาตง ไสสงวิเชียร	ประธานกรรมการ
2. อธิบดีกรมสารนิเทศ หรือผู้แทน	กรรมการ
3. อธิบดีกรมส่งเสริมการส่งออก หรือผู้แทน	กรรมการ
4. อธิบดีกรมส่งเสริมอุตสาหกรรม หรือผู้แทน	กรรมการ
5. กรรมการผู้จัดการใหญ่ธนาคารพัฒนาวิสาหกิจขนาดกลาง และขนาดย่อมแห่งประเทศไทย หรือผู้แทน	กรรมการ
6. ผู้แทนสำนักงานบริหารและพัฒนาองค์ความรู้	กรรมการ
7. นายวิชัย พิพิทกรกุลกุล	กรรมการ
8. นายประธาน อธิระชาดา	กรรมการ
9. นายสรรเสริญ มีสินกุล	กรรมการ
10. ผู้อำนวยการสำนักงานศูนย์สร้างสรรคงานออกแบบ	กรรมการและเลขานุการ

คณะกรรมาการสถาบันพิพิธภัณฑ์การเรียนรู้แห่งชาติ

1. ศาสตราจารย์เชยอนันต์ สุกวงนิช	ประธานกรรมการ
2. ผู้แทนกระทรวงวัฒนธรรม	กรรมการ
3. นายเดลีชัย ห่อภาค	กรรมการ
4. นายไชยวัฒน์ นูนภาค	กรรมการ
5. นายนิธิ สทาศิตานนท์	กรรมการ
6. นายพิเชฐ ดุรงคเวโรจน์	กรรมการ
7. นายสันทัต สมชีวิตา	กรรมการ
8. ผู้แทนสำนักงานบริหารและพัฒนาองค์ความรู้	กรรมการ
9. ผู้อำนวยการสถาบันพิพิธภัณฑ์การเรียนรู้แห่งชาติ	กรรมการและเลขานุการ

คณะกรรมการหน่วยงานเฉพาะด้าน

คณะกรรมการสถาบันวิทยาการการเรียนรู้

1. นายฤกษ์พงษ์ ทิรติกร	ประธานกรรมการ
2. ผู้แทนกระทรวงเทคโนโลยีสารสนเทศและการสื่อสาร	กรรมการ
3. ผู้แทนสำนักงานบริหารและพัฒนาองค์ความรู้	กรรมการ
4. ศาสตราจารย์กนก วงศ์ตระหง่าน	กรรมการ
5. ศาสตราจารย์คุณสาคร ณะมิตร	กรรมการ
6. รองศาสตราจารย์นริศ ชัยสูตร	กรรมการ
7. นางดวงสมร วรฤทธิ	กรรมการ
8. นายอนุช อากาภิรม	กรรมการ
9. ผู้อำนวยการสถาบันวิทยาการการเรียนรู้	กรรมการและเลขานุการ

คณะกรรมการศูนย์ส่งเสริมผู้มีความสามารถพิเศษแห่งชาติ

1. นางสาวอรพินทร์ สฟิโรชัย	ประธานกรรมการ
2. ผู้แทนสำนักเลขาธิการนายกรัฐมนตรี	กรรมการ
3. นางสาวเจ็องจินทร์ จงสทิตอยู่	กรรมการผู้ทรงคุณวุฒิ
4. นายกำจรธรรม์ อาจองค์	กรรมการผู้ทรงคุณวุฒิ
5. นางสาวเลขา ปิยะอัจฉริยะ	กรรมการผู้ทรงคุณวุฒิ
6. นางสีลาภรณ์ บัวสาย	กรรมการผู้ทรงคุณวุฒิ
7. ผู้อำนวยการศูนย์ส่งเสริมผู้มีความสามารถพิเศษแห่งชาติ	กรรมการและเลขานุการ

คณะกรรมการศูนย์ความเป็นเลิศด้านชีววิทยาศาสตร์ของประเทศไทย

1. ศาสตราจารย์พรชัย มาตังคสมบัติ	ประธานกรรมการ
2. ปลัดกระทรวงสาธารณสุข	กรรมการ
3. ผู้อำนวยการสำนักงานพัฒนาวิทยาศาสตร์และเทคโนโลยีแห่งชาติ	กรรมการ
4. เลขาธิการคณะกรรมการส่งเสริมการลงทุน	กรรมการ
5. ผู้อำนวยการสำนักงานปรมาณู	กรรมการ
6. ผู้อำนวยการสำนักงานบริหารและพัฒนาองค์ความรู้	กรรมการ
7. นายกลุณภูมิไทยอุตสาหกรรมผลิตยาแผนปัจจุบัน	กรรมการ
8. นายกลุณภูมิโรงพยาบาลเอกชน	กรรมการ
9. นายอมเรศ ภูมิรัตน์	กรรมการผู้ทรงคุณวุฒิ
10. นายระพีพร ศรีมงคล	กรรมการผู้ทรงคุณวุฒิ
11. นายวิเชียร ทิรตินิกุล	กรรมการผู้ทรงคุณวุฒิ
12. ผู้อำนวยการศูนย์ความเป็นเลิศด้านชีววิทยาศาสตร์ของประเทศไทย	กรรมการและเลขานุการ

กิจกรรมการดำเนินงานเฉพาะด้าน

กิจกรรมการส่งเสริมสังคมและพัฒนากำลังคนด้านสิ่งแวดล้อม

1. พลตำรวจเอก เสรีพิศุทธ์ เตมียาเวส	ประธานกรรมการ
2. ผู้แทนกระทรวงศึกษาธิการ	กรรมการ
3. ผู้แทนกระทรวงวัฒนธรรม	กรรมการ
4. ผู้แทนสำนักงานพระพุทธศาสนาแห่งชาติ	กรรมการ
5. นายนิพนธ์ สุรพงษ์รักภักดี	กรรมการผู้ทรงคุณวุฒิ
6. นายอนุสรณ์ ธรรมใจ	กรรมการผู้ทรงคุณวุฒิ
7. นายแพทย์อำพล จินดาวัฒนะ	กรรมการผู้ทรงคุณวุฒิ
8. นายธีรภัทร์ เมืองพระ	กรรมการผู้ทรงคุณวุฒิ
9. ผู้อำนวยการศูนย์ส่งเสริม และพัฒนากำลังคนด้านสิ่งแวดล้อม	กรรมการและเลขานุการ



A NEW APPROACH
TO KNOWLEDGE
ACQUISITION

สำนักงานบริหารและพัฒนาองค์ความรู้ (สอ.ร.)

999/9 อาคาร ดี ออฟฟิศเอส เอก เซ็นทรัลเวิลด์ ชั้น 17
ถนนพระราม 1 เขตปทุมวัน กรุงเทพฯ 10330

โทรศัพท์ 0-2264-5958-9
โทรสาร 0-2264-5950

สถานที่ตั้งหน่วยงานเฉพาะด้าน

- สำนักงานอุทยานการเรียนรู้ (สอธ.)
Thailand Knowledge Park (TK park)

สำนักงาน : อาคาร ดี ออฟฟิศ เอส เอก เซ็นทรัลเวิลด์ ชั้น 17
999/9 ถนนพระราม 1 ปทุมวัน กรุงเทพมหานคร 10330
โทรศัพท์ : 0 2264 5963-5 โทรสาร : 0 2264 5966
เวลาทำการ : จันทร์ - ศุกร์ 09.00 - 17.00 น.
www.tkpark.or.th

ส่วนบริการ : อุทยานการเรียนรู้ต้นแบบและบริการ
ศูนย์การค้าเซ็นทรัลเวิลด์ ชั้น 8 โถง D
ถนนพระราม 1 ปทุมวัน กรุงเทพมหานคร 10330
โทรศัพท์ : 0 2257 4300 โทรสาร : 0 2257 4332, 0 2257 4300 ต่อ 125
เวลาทำการ : อังคาร - อาทิตย์ 10.00 - 20.00 น.

อุทยานการเรียนรู้ ะสา
ศูนย์วิทยาศาสตร์การกีฬาของพลเรือเอก อภิชาติ พลเรือเอก
ถนนสุขุมวงศ์ อำเภอเมือง จังหวัดยะลา 95000
โทรศัพท์ : (073) 223 622-3 โทรสาร : (073) 223 624

- ศูนย์สร้างสรรค์งานออกแบบ (ศสข.)
Thailand Creative & Design Center (TCDC)

สำนักงาน : ดี เอ็มโพเรียม ทาวเวอร์ ชั้น 24
692 ถนนสุขุมวิท 24 กรุงเทพมหานคร 10110
โทรศัพท์ : 0 2664 7667 โทรสาร : 0 2664 7670
เวลาทำการ : จันทร์ - ศุกร์ 09.00 - 17.00 น.
www.tcdc.or.th

ส่วนบริการ : ห้องสมุด TCDC
ดี เอ็มโพเรียม ซีโอพีบีง คอมเพล็กซ์
692 ถนนสุขุมวิท 24 กรุงเทพมหานคร 10110
โทรศัพท์ : 0 2664 8448 โทรสาร : 0 2664 8458
เวลาทำการ : อังคาร - อาทิตย์ 10.30 - 21.00 น.

- สถาบันพิพิธภัณฑ์การเรียนรู้แห่งชาติ (สพร.)
National Discovery Museum Institute (NDMI)

4 ถนนสนามไชย แขวงพระบรมมหาราชวัง
เขตพระนคร กรุงเทพมหานคร 10200
โทรศัพท์ : 0 2622 2599 โทรสาร : 0 2225 2775
เวลาทำการ
สำนักงาน : จันทร์ - ศุกร์ 09.00 - 17.00 น.
พิพิธภัณฑ์ : อังคาร - อาทิตย์ 10.00 - 18.00 น.
www.ndmi.or.th

- สถาบันส่งเสริมอัจฉริยภาพและนวัตกรรมการเรียนรู้ (สสอณ.)
Institute for Gifted and Innovative Learning (IGIL)

อาคาร สีวอัส ลุมพินี ชั้น 16
1 ถนนสาทรใต้ แขวงทุ่งพญาไท เขตสาทร กรุงเทพมหานคร 10120
โทรศัพท์ : 0 2686 2999 โทรสาร : 0 2686 2901-3
เวลาทำการ : จันทร์ - ศุกร์ 09.00 - 17.00 น.
www.igil.or.th

- ศูนย์ความเป็นเลิศด้านชีววิทยาศาสตร์ของประเทศไทย (คสชท.)
Thailand Center of Excellence for Life Sciences (TCELS)

อาคารวิทยาลัยการจิตรกรรม มหาวิทยาลัยมหิดล ชั้น 22
69 ถนนวิภาวดีรังสิต แขวงสามเสนใน
เขตพญาไท กรุงเทพมหานคร 10400
โทรศัพท์ : 0 2644 9524-6 โทรสาร : 0 2644 9538
เวลาทำการ : จันทร์ - ศุกร์ 09.00 - 17.00 น.
www.tcels.or.th

- ศูนย์ส่งเสริมและพัฒนาพลังแผ่นดินเชิงคุณธรรม (ศูนย์คุณธรรม)
Center for the Promotion of National Strength on Moral Ethics and Values (Moral Center)

อาคารวิทยาลัยการจิตรกรรม มหาวิทยาลัยมหิดล ชั้น 16 - 17
69 ถนนวิภาวดีรังสิต แขวงสามเสนใน
เขตพญาไท กรุงเทพมหานคร 10400
โทรศัพท์ : 0 2644 9900 โทรสาร : 0 2644 4901-2
เวลาทำการ : จันทร์ - ศุกร์ 09.00 - 17.00 น.
www.moralcenter.or.th

จัดพิมพ์โดย สำนักงานบริหารและพัฒนาองค์ความรู้ (องค์การมหาชน)
999/9 อาคาร ดี ออฟฟิศ เอส เอก เซ็นทรัลเวิลด์ ชั้น 17
ถนนพระราม 1 ปทุมวัน กทม. 10330
www.okmd.or.th

จำนวนพิมพ์ 3,000 เล่ม

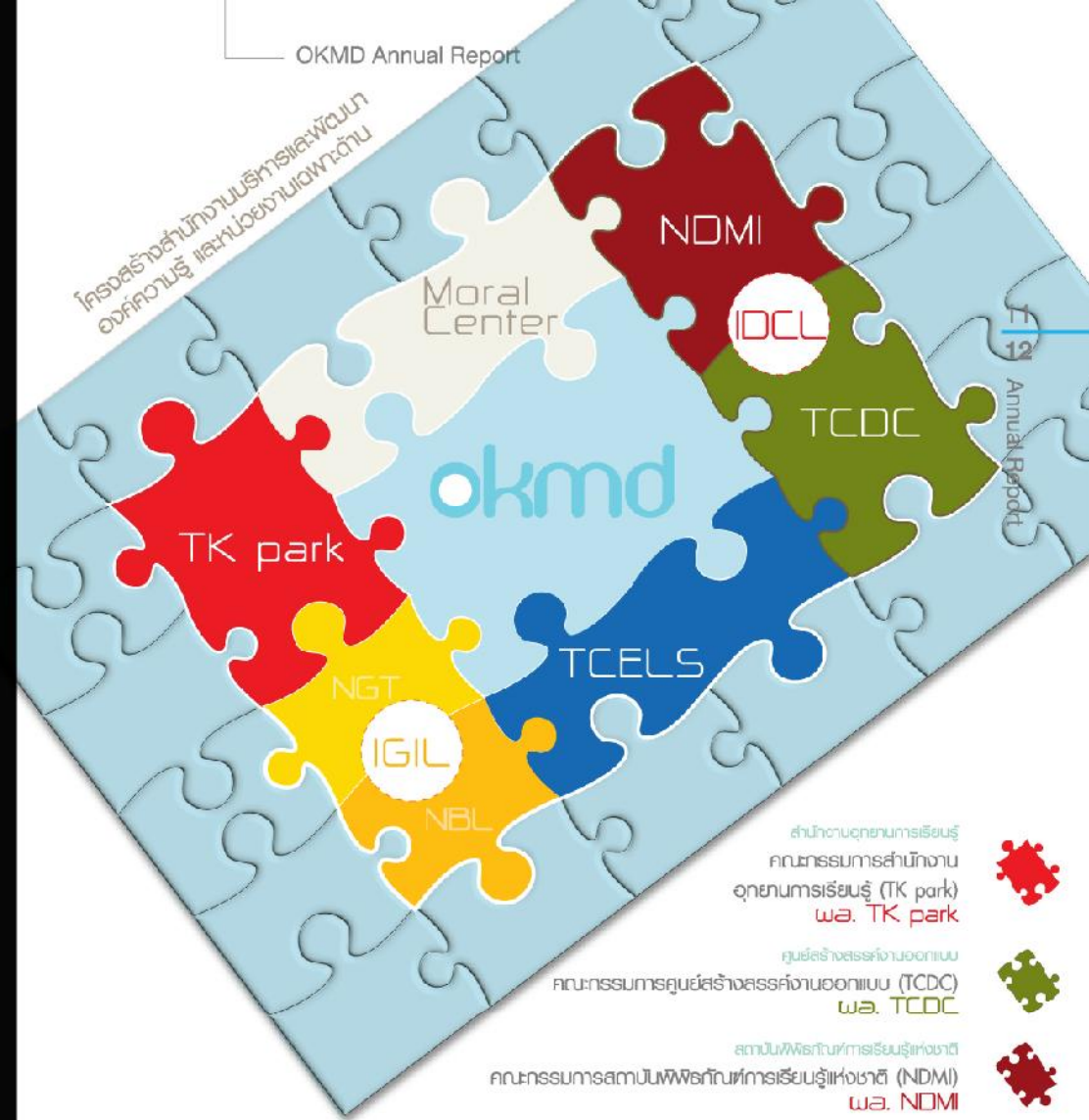
ออกแบบโดย บริษัท บริษัท ซีซี คอร์ปอเรชั่น จำกัด
โทรศัพท์ 02 636 7795, 08 0599 6861

พิมพ์ที่ บริษัท อมรินทร์พริ้นติ้งแอนด์พับลิชชิ่ง จำกัด (มหาชน)
โทรศัพท์ 02 422 9000, 02 682 1010



โครงสร้างสำนักงาน
บริหารและพัฒนาองค์ความรู้
และหน่วยงานเฉพาะด้าน


A NEW APPROACH
TO KNOWLEDGE
ACQUISITION




คณะกรรมการ
บริหาร aus.

ผู้อำนวยการ aus.

- 

สำนักงานอุทยานการเรียนรู้
คณะกรรมการสำนักงาน
อุทยานการเรียนรู้ (TK park)
พ.อ. TK park
- 

ศูนย์สร้างสรรงานออกแบบ
คณะกรรมการศูนย์สร้างสรรงานออกแบบ (TCDC)
พ.อ. TCDC
- 

สถาบันพิพิธภัณฑ์การเรียนรู้แห่งชาติ
คณะกรรมการสถาบันพิพิธภัณฑ์การเรียนรู้แห่งชาติ (NDMI)
พ.อ. NDMI
- 

สถาบันวิชาการการเรียนรู้
คณะกรรมการสถาบันวิชาการการเรียนรู้ (NBL)
พ.อ. NBL
- 

ศูนย์ส่งเสริมพัฒนาความสามารถพิเศษแห่งชาติ
คณะกรรมการศูนย์ส่งเสริมพัฒนาความสามารถพิเศษแห่งชาติ (NGT)
พ.อ. NGT
- 

ศูนย์ความเป็นเลิศด้านวิศวกรรมศาสตร์ของประเทศไทย
คณะกรรมการศูนย์ความเป็นเลิศด้านวิศวกรรมศาสตร์
ของประเทศไทย (TCELS)
พ.อ. TCELS
- 

ศูนย์ส่งเสริมและพัฒนาพลังแผ่นดินเชิงคุณธรรม
คณะกรรมการศูนย์ส่งเสริมและพัฒนาพลังแผ่นดิน
เชิงคุณธรรม (Moral Center)
พ.อ. Moral Center

สารจากประธานกรรมการบริหาร
สำนักงานบริหารและพัฒนาองค์ความรู้



สำนักงานบริหารและพัฒนาองค์ความรู้ (องค์การมหาชน) หรือ สบร. จัดตั้งขึ้นโดยมีจุดมุ่งหมายหลัก เพื่อส่งเสริมให้ประชาชนมีโอกาสเรียนรู้และเสริมสร้างพัฒนาความสามารถของตนผ่านกระบวนการเรียนรู้สาธารณะ อันเป็นการเรียนรู้ตลอดชีวิต โดย สบร. ทำหน้าที่กำหนดยุทธศาสตร์ ประสานงานกลาง ส่งเสริม และสนับสนุนให้กับหน่วยงานเฉพาะด้านที่กำกับดูแล

ในช่วงปี 2549 - 2550 สบร. ได้ดำเนินงานตามนโยบายรัฐบาล โดยยึดหลัก 4 ป เป็นกรอบในการดำเนินงาน คือ มีความโปร่งใส ทำงานด้วยความเป็นธรรม มีความประหยัด และมีประสิทธิภาพ ปรึกษากองในการดำเนินงาน มุ่งขยายโอกาสการส่งเสริมความรู้ให้ครอบคลุมไปสู่ระดับท้องถิ่นและชุมชนให้มากขึ้น ปรับปรุงระบบบริหารจัดการเพื่อเพิ่มประสิทธิภาพในการทำงาน

ผลงานที่สำคัญๆ ในช่วงเวลาดังกล่าว ได้แก่ การเปิดนิทรรศการการเรียนรู้ ถนนสนามไชย เป็นพื้นที่ใหม่แห่งการเรียนรู้ประวัติศาสตร์ความเป็นมาของมรดกในดินแดนเอเชียตะวันออกเฉียงใต้ การเสริมสร้างสังคมฐานความรู้และคุณธรรม ด้วยการสนับสนุนงานวิจัยต่อยอดเพื่อสรุปบทเรียนในการสร้างความเข้มแข็งของชุมชน และผลักดันให้เกิดการจัดการเรียนรู้ของชุมชนโดยชุมชน การจัดให้มีห้องสมุดวิศุ เพื่อการออกแบบ และให้บริการเมื่อการศึกษาแบบออนไลน์สำหรับสถานศึกษา การร่วมมือกับองค์กรเครือข่ายต่างๆ เพื่อเสริมสร้างคุณธรรมจริยธรรมในสังคม ร่วมมือกับองค์กรปกครองส่วนท้องถิ่น ได้แก่ เทศบาลนครระยองเพื่อเปิดบริการอุทยานการเรียนรู้ระยอง การพัฒนาองค์ความรู้และกระบวนการแลกเปลี่ยนความสัมพันธ์ด้านศิลปวัฒนธรรมทั้งในประเทศและระหว่างประเทศ การร่วมมือกับกระทรวงศึกษาธิการในการพัฒนากระบวนการเรียนรู้ตามหลักการพัฒนาการของสมอง การพัฒนาและเพิ่มมูลค่าผลิตภัณฑ์ ผลิตภัณฑ์ด้านชีววิทยาศาสตร์และบริการสุขภาพ การผลิตสื่อเพื่อการเผยแพร่และประชาสัมพันธ์ในวงกว้าง เป็นต้น

สบร. มุ่งมั่นที่จะดำเนินงานให้บรรลุตามวัตถุประสงค์ของการก่อตั้งหน่วยงาน คือการส่งเสริมหรืออำนวยความสะดวกให้ประชาชนมีโอกาสพัฒนาความคิด เพิ่มความรู้ในคลังสมอง พัฒนาสร้างสรรค และพัฒนาภูมิปัญญา โดยการเรียนรู้ด้วยตนเองหรือเข้าถึงองค์ความรู้หรือข้อมูล หรือประยุกต์ใช้ความรู้เพื่อยกระดับคุณภาพชีวิตโดยผ่านกระบวนการเรียนรู้สาธารณะ อันเป็นการศึกษาที่ไม่มีที่สิ้นสุด

ศาสตราจารย์ ดร.อนันต์ โปษยานนท์
ประธานกรรมการบริหารสำนักงานบริหารและพัฒนาองค์ความรู้

สารจากประธานกรรมการ สำนักงานอุทยานการเรียนรู้

การพัฒนาสังคมและคุณภาพชีวิต นับเป็นกลไกสำคัญที่นำไปสู่การพัฒนาในด้านต่างๆ โดยมีโครงสร้างพื้นฐานที่เกื้อหนุนต่อการเรียนรู้ของบุคคล การจัดกระบวนการทางการศึกษาเพื่อให้เกิดการเรียนรู้ตลอดชีวิต นับเป็นส่วนสำคัญในการสนับสนุนให้เด็กและเยาวชนไทย สามารถพัฒนาตนเองและปรับตัวเองให้ก้าวทันความเปลี่ยนแปลงของสังคมการเมืองและเศรษฐกิจของโลก นำไปสู่การกำหนดทิศทางการพัฒนาประเทศให้เกิดขึ้นอย่างมีดุลยภาพ

สำนักงานอุทยานการเรียนรู้ (สอ.) เป็นหน่วยงานซึ่งมีบทบาทสำคัญในการส่งเสริมการศึกษาและการเรียนรู้ตลอดชีวิต ตลอดระยะเวลา 3 ปีที่ผ่านมา สอ. ได้มีการพัฒนารูปแบบและการจัดการให้เป็น "ห้องสมุดมีชีวิต" ซึ่งเป็นเสมือนพื้นที่วิจัยและปฏิบัติที่สะดวกในการเข้าถึงของเยาวชนและประชาชน มีการใช้เทคโนโลยีสารสนเทศ สิ่งพิมพ์และสื่อการเรียนรู้ที่ทันสมัย โดยเชื่อมโยงเครือข่ายและกระจายความรู้ในลักษณะศูนย์รวมสื่อและข้อมูล มีการสะสมความรู้เพื่อกระจายสู่ชุมชนท้องถิ่นทั่วประเทศ ในโครงการห้องสมุดไทยคิด (Thai Kid Park) กระจายในหลวง 80 พรรษา เพื่อให้เด็กไทยในท้องถิ่นได้มีโอกาสเข้าถึงหนังสืออย่างสนุกสนาน รวมทั้งส่งเสริมความเข้มแข็ง กักขะและเครือข่ายของบรรณารักษ์ และผู้บริหารห้องสมุด ด้วยการฝึกอบรมและให้บริการทางวิชาการ

ในขณะเดียวกัน สอ. ตระหนักถึงความสำคัญในการพัฒนาสมรรถนะองค์กรในด้านต่างๆ ควบคู่กันไป จึงได้มีการแสวงหาและแลกเปลี่ยนองค์ความรู้ระหว่างบุคคล หน่วยงาน ทั้งภายในและภายนอก เพื่อให้เกิดการเติบโตอย่างยั่งยืน รวมทั้งสนับสนุนให้เกิดการสร้างสรรคกิจกรรมโครงการที่ประสานความร่วมมือและความสัมพันธ์อันดีระหว่างองค์กร หน่วยงานเอกชน ก่อตั้ง และประชาชนทั่วไป ตลอดจนผลักดันไปสู่การปฏิบัติที่เป็นรูปธรรม เพื่อให้เกิดผลสำเร็จ และประโยชน์สูงสุดต่อสังคมส่วนรวม ทั้งนี้ ด้วยความเชื่อประการหนึ่งว่า พื้นฐานของคนไทยทุกคนล้วนมีศักยภาพ และมีความตั้งใจที่จะทำสิ่งที่ดีและเป็นประโยชน์ต่อบ้านเมืองและการพัฒนาประเทศ

จากนี้ไป สอ. ยังคงยึดมั่นที่จะปฏิบัติตามบทบาทหน้าที่ด้วยความจริงใจ จริงใจ และโปร่งใส บริหารจัดการงบประมาณอย่างเหมาะสม คุ้มค่า และกระจายสู่ท้องถิ่นอย่างทั่วถึง เพื่อให้ สอ. เป็นแหล่งเรียนรู้ที่ทรงคุณค่า ส่งเสริมให้เยาวชนและประชาชนได้พัฒนาความรู้ความสามารถของตนเอง ผ่านกระบวนการส่งเสริมการรักการอ่าน การแสวงหาความรู้ และการเรียนรู้อย่างสร้างสรรค์ เพื่อให้สังคมไทยเกิดการพัฒนาและเจริญก้าวหน้าอย่างมีเสถียรภาพ ท่ามกลางสังคมโลกที่เปลี่ยนแปลงอย่างรวดเร็วในปัจจุบัน



คุณหญิงชด้อย โสภณพนิช
ประธานกรรมการสำนักงานอุทยานการเรียนรู้



สารจากประธานกรรมการ
สถาบันการเรียนรู้และสร้างสรรค์

สถาบันการเรียนรู้และสร้างสรรค์ หรือ สรส. ประกอบด้วยสถาบัน
พีพีอีเกนที่ทำการเรียนรู้แห่งชาติ และ สำนักงานศูนย์สร้างสรรค์งาน
ออกแบบ สถาบันและสำนักงานดังกล่าวมีวัตถุประสงค์ที่จะเป็นทาง
เลือกใหม่ของการเรียนรู้และการส่งเสริมความคิดสร้างสรรค์ อีกทั้ง
ยังต้องการเปิดโอกาสให้นักออกแบบไทยได้เรียนรู้จากองค์ความรู้
และประสบการณ์จากต่างประเทศเพื่อนำมาค้นคิดประดิษฐ์ผลงาน
ที่มีลักษณะก่อให้เกิดมูลค่าเพิ่มในการผลิตสินค้าและบริการให้ได้รับ
เทียบเคียงกับต่างประเทศ

สถาบันพีพีอีเกนที่ทำการเรียนรู้แห่งชาติ เป็นทางเลือกใหม่ของการ
เรียนรู้ด้วยตนเองอย่างแฮปปี้แมสซิบ อีกทั้งยังกระตุ้นให้คิดค้นคว้าหา
ความรู้ที่ลึกซึ้งและกว้างขวางออกไปอีกด้วย โดยผ่านการนำเสนอ
เรื่องราวอันเป็นประวัติศาสตร์สังคมของชุมชนในสุวรรณภูมิ

กิจการของศูนย์สร้างสรรค์งานออกแบบและพีพีอีเกนที่ทำการเรียนรู้
แห่งชาติ เป็นการเปิดกว้างให้ชุมชนใจดีเข้ามีส่วนร่วมโดยตรง เรามี
ปณิธานว่าความรู้ที่เรียนรู้ด้วยตนเองและค้นหาค้นคว้าด้วยตนเองจะเป็น
ความรู้ที่ยั่งยืนและสร้างเสริมเพิ่มเติมปัญญาต่อไปอย่างไม่รู้จักจบ



ศาสตราจารย์ ดร.ชัยอนันต์ สุนทรวงษ์
ประธานกรรมการสถาบันการเรียนรู้และสร้างสรรค์



สารจากประธานกรรมการ สถาบันส่งเสริมอัจฉริยภาพและนวัตกรรมการเรียนรู้

นอกเหนือจากการพัฒนาเศรษฐกิจ สังคม เทคโนโลยี และการเพิ่มขีดความสามารถในการแข่งขันของประเทศให้
ทัดเทียมนานาอารยประเทศแล้ว ประเทศไทยจำเป็นต้องให้ความสำคัญกับการดูแลบริหารจัดการความรู้ และการ
พัฒนาทุนมนุษย์ เพื่อให้เป็นทรัพยากรมนุษย์ที่มีศักยภาพในการพัฒนาประเทศ

การพัฒนาทุนมนุษย์มีหลายมิติ เริ่มตั้งแต่การพัฒนาและส่งเสริมด้านสุขภาพ อนามัย การพัฒนาทางสังคม อารมณ์
จิตใจ และวัฒนธรรม มิติหนึ่งที่มีความสำคัญยิ่งสำหรับการพัฒนาทุนมนุษย์ คือ การพัฒนาทางปัญญาและการ
สร้างพลังสมองของคนไทย ซึ่งรัฐบาลและผู้ที่เกี่ยวข้องทุกระดับได้ตระหนักถึงความสำคัญของการค้นหาแนวทาง
และวิธีการใหม่ๆ เพื่อพัฒนาและสร้างพลังทางปัญญา รัฐบาลทุกยุคทุกสมัยใช้ความพยายามพัฒนาระบบการศึกษา
กระบวนการเรียนการสอน และการแสวงหานวัตกรรมทางการศึกษา ที่จะสามารถเพิ่มพูนพลังปัญญาและศักยภาพ
ทางสมองของเด็ก เยาวชนและประชาชน เห็นได้จากกระทำการดำเนินการปฏิรูปและพัฒนาการศึกษาของชาติ และนโยบาย
ส่งเสริมการเรียนรู้ตลอดชีวิต เป็นต้น

ในประเทศไทย ข้อมูลทางสถิติระบุว่า จะพบว่ามีเด็ก เยาวชน และผู้ใหญ่ที่มีพรสวรรค์ และมีความสามารถพิเศษ
(Gifted and Talented) อย่างน้อยร้อยละ 3-5 ของประชากร บางคนในจำนวนนี้ยังสามารถพัฒนาจนเรียกได้ว่าเป็น
เป็นบุคคลอัจฉริยะ บุคคลที่มีความสามารถพิเศษในสาขาต่างๆ คือ ทุนมนุษย์ที่มีบทบาทในการพัฒนาประเทศด้าน
ต่างๆ หากบุคคลเหล่านี้มีโอกาสในการสร้างและจารึกผลงานด้านต่างๆ ที่โดดเด่นและเป็นประโยชน์ต่อมวลมนุษย์
ย่อมถือได้ว่าเป็นทรัพยากรมนุษย์ที่สำคัญของประเทศ ดังนั้น การส่งเสริม การพัฒนา การบริหารจัดการ ตลอดจน
การดูแลทรัพยากรมนุษย์ของประเทศกลุ่มนี้ จึงเป็นงานสำคัญไม่ยิ่งหย่อนไปกว่าการค้นหานวัตกรรมในการให้การ
ศึกษาและการพัฒนาสมองของเด็กและเยาวชน ซึ่งนับว่าเป็นงานหลักของรัฐบาลทุกประเทศ

สถาบันส่งเสริมอัจฉริยภาพและนวัตกรรมการเรียนรู้ (สสอ.) สำนักงานบริหารและพัฒนาองค์ความรู้ (สปร.)
สังกัดสำนักนายกรัฐมนตรี เป็นกลไกใหม่ของกระบวนการแสวงหาองค์ความรู้เพื่อพัฒนาทุนมนุษย์ ส่งเสริมและ
จัดการองค์ความรู้เพื่อให้เด็กและเยาวชนได้รับโอกาสพัฒนาสมองและสติปัญญาอย่างเต็มศักยภาพ สสอ. เป็น
หน่วยงานของรัฐที่วิจัยพัฒนาองค์ความรู้เพื่อพัฒนาทุนมนุษย์ของประเทศ เน้นการวิจัยพัฒนา จัดการส่งเสริม
องค์ความรู้ที่เกี่ยวกับการเรียนรู้ที่สอดคล้องกับพัฒนาการของสมองแต่ละช่วงวัย (Brain-based Learning : BBL)
แสวงหาองค์ความรู้และแนวทางในการเสาะหา รวมทั้งพัฒนานวัตกรรมการศึกษาสำหรับผู้มีความสามารถพิเศษ
งานของ สสอ. ยังเน้นการส่งเสริมการจัดการศึกษาแบบแวดล้อมในสังคมไทยและสถาบันต่างๆ ในสังคมให้ส่งเสริม
และพัฒนาเด็กและเยาวชนไทยตามลำดับขั้นพัฒนาการของสมองแต่ละช่วงวัยอย่างเต็มตามศักยภาพ โดยร่วมมือ
กับทุกภาคส่วนในการส่งเสริม การเสาะหาและพัฒนาผู้มีความสามารถพิเศษ

พันธกิจ บทบาท และภาระหน้าที่ของ สสอ. เป็นงานท้าทายสำคัญที่จะนำคุณประโยชน์มาสู่สังคมไทยอย่างมหาศาล
ในอนาคต คณะกรรมการสถาบันส่งเสริมอัจฉริยภาพและนวัตกรรมการเรียนรู้ และผู้ร่วมปฏิบัติงานทุกคน จึงมี
ปณิธานและความมุ่งมั่นที่จะวางรากฐานให้ สสอ. เป็นองค์กรที่มุ่งทำประโยชน์ต่อประเทศและวงการการศึกษาของ
ไทยอย่างต่อเนื่อง โดยคณะกรรมการจะกำหนดทิศทาง กำกับ ดูแล และส่งเสริม สนับสนุนให้ สสอ. ดำเนินงาน
ตามพันธกิจและวัตถุประสงค์อย่างมีประสิทธิภาพ เกิดประสิทธิผล มีความคุ้มค่า สูงสุด โปร่งใส และปฏิบัติงานเพื่อ
ประโยชน์ของประเทศไทย และประชาชนคนไทยอย่างต่อเนื่อง



ประยงค์ เวสารังษ์

ศาสตราจารย์ ดร.ประยงค์ เวสารังษ์
ประธานกรรมการสถาบันส่งเสริมอัจฉริยภาพ
และนวัตกรรมการเรียนรู้

สารจากประธานกรรมการ
ศูนย์ความเป็นเลิศด้านชีววิทยาศาสตร์ของประเทศไทย



ปัจจุบันโลกกำลังพัฒนาเข้าสู่ยุคของวิทยาศาสตร์และเทคโนโลยี โดยเฉพาะเทคโนโลยีด้านชีววิทยาศาสตร์ ซึ่งมีบทบาทสำคัญต่อการพัฒนาคุณภาพชีวิตของประชาชนให้ดีขึ้น ประเทศที่มีการพัฒนาแล้วจะมีการลงทุนเพื่อพัฒนาองค์ความรู้และสร้างขีดความสามารถด้านชีววิทยาศาสตร์ ทั้งนี้เพื่อประโยชน์ในทางสังคมและการเติบโตทางด้านเศรษฐกิจของประเทศ สำหรับประเทศไทยมีการพัฒนาโครงสร้างพื้นฐานและงานวิจัยด้านนี้มากว่า 20 ปี แต่ขาดการส่งเสริมพัฒนาต่อยอดให้เกิดเป็นนวัตกรรมที่สามารถสร้างมูลค่าเพิ่มได้ และหากสามารถพัฒนาให้เกิดการใช้ประโยชน์ในเชิงพาณิชย์และอุตสาหกรรม จะยิ่งนำความมั่นคงทางเศรษฐกิจมาสู่ประเทศไทย

ด้วยเหตุนี้รัฐบาลจึงได้จัดตั้งศูนย์ความเป็นเลิศด้านชีววิทยาศาสตร์ของประเทศไทยขึ้นในปี 2546 ภายใต้สำนักงานบริหารและพัฒนาองค์ความรู้ (สอ.ร.) โดยคาดหวังให้เป็นหน่วยงานที่มีบทบาทในการสนับสนุนและส่งเสริมให้เกิดการพัฒนาทาง และเกิดการลงทุนทางด้านชีววิทยาศาสตร์ในประเทศไทยมากขึ้น โดยการประสานเชื่อมโยงกับสถาบันการศึกษา สถาบันวิจัย กระทรวงต่างๆ รวมทั้งหน่วยงานภาครัฐและภาคเอกชนที่เกี่ยวข้อง เพื่อร่วมกันผลักดันทั้งในเชิงนโยบายและความก้าวหน้าทางวิชาการ ให้ประเทศไทยมีการพัฒนาองค์ความรู้ และต่อยอดองค์ความรู้ให้เกิดประโยชน์ต่อประชาชนและประเทศชาติ รวมทั้งการพัฒนาความร่วมมือในระดับนานาชาติที่จะช่วยให้เกิดการแลกเปลี่ยนเรียนรู้ การถ่ายทอดเทคโนโลยีด้านชีววิทยาศาสตร์ระหว่างภูมิภาค ซึ่งจะมีส่วนสนับสนุนให้ประเทศไทยมีบทบาทเป็นที่ยอมรับในความสามารถด้านชีววิทยาศาสตร์ในระดับสากล แม้ว่าศูนย์ความเป็นเลิศฯ จะก่อตั้งได้ไม่นาน แต่ก็มีผลงานสำคัญๆ หลายโครงการที่เกิดขึ้นจากการพัฒนาต่อยอดงานวิจัยให้ไปสู่การพัฒนาผลิตภัณฑ์และเวชภัณฑ์ด้านสุขภาพที่สำคัญๆ ดังเช่น โครงการพัฒนาวัคซีนไข้เลือดออกกระดิ่งก้นอุตสาหกรรม โครงการพัฒนาวัคซีนแก๊สพิษพิษสารเคมี โครงการพัฒนาศูนย์สัตว์ทดลองตามมาตรฐานสากล โครงการผลิตสารสกัดครีมหน้าขาวจากยางพารา เป็นต้น ซึ่งผมเชื่อว่าด้วยความมุ่งมั่นของศูนย์ความเป็นเลิศฯ การสนับสนุนจากคณะกรรมการของ สอ.ร. คณะกรรมการศูนย์ความเป็นเลิศฯ และฝ่ายต่างๆ จะช่วยสนับสนุนให้การทำงานของศูนย์ความเป็นเลิศฯ สามารถบรรลุวัตถุประสงค์ตามภารกิจที่ได้รับมอบหมายและทำงานตอบสนองต่อความต้องการของประเทศได้ในอนาคตอันใกล้

ศาสตราจารย์เกียรติคุณ ดร.เกียรติคุณ ชาติธรรม บำรุงสมบัติ
ประธานกรรมการศูนย์ความเป็นเลิศด้านชีววิทยาศาสตร์ของประเทศไทย

สารจากประธานกรรมการ

ศูนย์ส่งเสริมและพัฒนามวลีพนักงานเชิงคุณธรรม



ในรอบ 3 ปีที่ผ่านมา ศูนย์คุณธรรมในฐานะที่เป็นส่วนหนึ่งของ
สำนักงานบริหารและพัฒนาองค์ความรู้ (องค์การมหาชน) มีความ
มุ่งมั่น "ร่วมสรรค์สร้างสังคมสันติสุขด้วยฐานคุณธรรมจริยธรรม"
เพื่อรวมพลังเป็นเครือข่าย กับภาคีองค์กรเครือข่ายคุณธรรม
ทั่วประเทศในการพัฒนาคุณธรรมจริยธรรม ให้คุณธรรมคุณงาม
ความดีเกิดขึ้นและแพร่ขยายไปทั่วแผ่นดิน

การพัฒนาคนให้มีคุณภาพจะพัฒนาทางด้านร่างกายและสติปัญญา
คงไม่เพียงพอ จำเป็นต้องพัฒนาจิตใจด้วยเพื่อให้คนมีความ
เข้มแข็ง แข็งแรงทั้งด้านร่างกาย สติปัญญาและจิตใจที่ดี มีคุณธรรม
ศูนย์คุณธรรมจะทำงานร่วมกับหน่วยงานเฉพาะด้านอื่นๆ ของสำนัก
งานบริหารและพัฒนาองค์ความรู้ เชิงบูรณาการ เชื่อมโยง และ
ประสานเป็นเครือข่ายกับทุกภาคส่วน เพื่อพัฒนาคนไทย สังคมไทย
ให้แข็งแกร่งตามที่กล่าวข้างต้น โดยจะดำเนินการในภารกิจหลักๆ ดังนี้

- เสริมหนุนการจัดการองค์ความรู้ เมื่อให้เกิดสังคมแห่ง
การเรียนรู้ด้านคุณธรรม ที่สามารถนำไปประยุกต์ใช้ในการ
ปฏิบัติตามพื้นที่ต่างๆ
- ส่งเสริมสนับสนุนให้เกิดต้นแบบคุณธรรมจริยธรรมเพื่อ
ขยายผลอย่างต่อเนื่องไปในทุกภาคส่วนของสังคม
- ประสานและสนับสนุนเครือข่ายองค์กรทำงานด้านคุณธรรม
จริยธรรม ให้เผยแพร่เป็นรูปธรรมสู่สาธารณะอย่าง
กว้างขวาง
- พลักดันข้อเสนอเชิงนโยบายแก่รัฐในการส่งเสริมและ
พัฒนาด้านคุณธรรมจริยธรรม

พลตำรวจเอกเสรีพิศุทธ์ เตมียาเวส
ประธานกรรมการศูนย์ส่งเสริมและพัฒนามวลีพนักงานเชิงคุณธรรม

2549

สรุปการรวมแผนการดำเนินงานที่สำคัญปี 2549
สำหรับงานบริการและพัฒนากองฟ้าความรู้
ใน 7 หน่วยงานบริหาร

A NEW APPROACH
TO KNOWLEDGE
ACQUISITION

okmd

TK
park



Moral
Center



NDMI



TCELS



25
26

Annual Report

สรุปภาพรวมผลการดำเนินงานที่สำคัญ ปี 2549

สำนักงานบริหารและพัฒนาองค์ความรู้: 7 หน่วยงานเฉพาะด้าน

ผลการดำเนินงานปี 2549



สำนักงานบริหารและพัฒนาองค์ความรู้ (สอ.)
หรือ Office of Knowledge Management
and Development : OKMD

สอ. มีหน้าที่จัดทำยุทธศาสตร์เพื่อการพัฒนา
ทรัพยากรบุคคล โดยการสร้าง พัฒนา และเชื่อมโยง
ฐานความรู้ในด้านต่างๆ ที่นำไปสู่การพัฒนา และ
ยกระดับศักยภาพการแข่งขันของประเทศ พร้อมการ
สนับสนุนและกำกับดูแลหน่วยงานเฉพาะด้าน

ผลการดำเนินงานที่สำคัญ สรุปได้ดังนี้

1. การพัฒนานโยบายและองค์ความรู้ใหม่

งานศึกษาวัดของ สอ. ได้แก่ การศึกษาวัดเรื่อง
เศรษฐกิจแบบสร้างสรรค์มูลค่า (Value Creation
Economy) การวิจัยเรื่องพฤติกรรมผู้บริโภคใน
ประเทศจีนและอินเดีย การศึกษาแนวคิดเศรษฐกิจ
อิสลาม (Islamic Economic Model) การศึกษา
วิจัยตลาดนัดสวนจตุจักร การศึกษาวัดเพื่อเพิ่ม
มูลค่าให้แก่ผลิตภัณฑ์ของไทย นอกจากนี้ การศึกษา
วิจัยสนับสนุนงานของหน่วยงานเฉพาะด้าน ได้แก่
การสำรวจแนวคิดและความพึงพอใจเชิงคุณภาพ
สำหรับโครงการจัดตั้งพิพิธภัณฑ์ การทำ Focus
Group เรื่องการขยายสาขาของอุทยานการเรียนรู้
ใน กทม.



2. การดำเนินงานร่วมกับหน่วยงานภาครัฐ

ได้แก่ โครงการศูนย์ซ่อมสร้างเพื่อชุมชน (Fix It Center)
เป็นความร่วมมือกับหน่วยงานภาครัฐ 6 หน่วยงาน คือ

สำนักงานคณะกรรมการการอาชีวศึกษา กระทรวงศึกษาธิการ กรมการพัฒนาชุมชน กระทรวงมหาดไทย
กรมพัฒนาฝีมือแรงงาน กระทรวงแรงงาน สำนักงานคณะกรรมการพัฒนาการเศรษฐกิจและสังคมแห่งชาติ
สำนักงานประมาณ จำนวน 2,000 ศูนย์ ครอบคลุมพื้นที่ 10,000 หมู่บ้าน และได้ดำเนินโครงการโรงเรียนในฝัน
เพาะปัญญา การจัดการเรียนรู้ตามวิธี Constructionism ร่วมกับสำนักงานคณะกรรมการการศึกษาขั้นพื้นฐาน
กระทรวงศึกษาธิการ เพื่อพัฒนารูปแบบการเรียนการสอนในโรงเรียนนำร่อง จำนวน 8 โรงเรียน ซึ่งพบว่า
โรงเรียนในโครงการมีความตื่นตัวในเรื่องแนวคิดการจัดการเรียนการสอนแนวใหม่ พร้อมทั้งปรับเปลี่ยนโดย
หลักการใช้กิจกรรมที่เปิดโอกาสให้เด็กคิดแก้ปัญหาและเกิดการเรียนรู้ด้วยตนเอง



okmd

OFFICE OF
KNOWLEDGE
MANAGEMENT AND
DEVELOPMENT
(PUBLIC ORGANIZATION)

3. การประชุมระดับชาติเมื่อการเริ่มต้นนโยบายในปี 2549 สอ. ร่วมกับ TCDC จัดการประชุมวิชาการนานาชาติ "Creativities Unfold, Bangkok 2006-07 - Perspectives on Value Creation" ระหว่างวันที่ 6 - 8 ตุลาคม 2549 เพื่อเผยแพร่แนวคิดเศรษฐกิจการสร้างคุณค่าและมูลค่าให้กับสินค้าและบริการ (Value Creation Economy) นอกจากนี้ สอ. และ TCDC ยังร่วมกันจัดกิจกรรมการ "แข่งกรรมาขงจีน เมื่อเหล่าสายกลายเป็นนักชื้อ" เมื่อสร้างแรงบันดาลใจให้กับผู้ประกอบการไทยเกิดความศรัทธาในการพัฒนาผลิตภัณฑ์เพื่อส่งออกไปขายในตลาดประเทศจีน



4. การให้บริการแก่นักงานเฉพาะด้าน เรื่องการจัดทำแผนพัฒนาระบบเทคโนโลยีสารสนเทศ การจัดทำระบบบริหารสำนักงานอัตโนมัติ การจัดทำคำรับรองการปฏิบัติงาน และงานด้านกฎหมาย เช่น การประสานกับกรมสุลาการเพื่อขอให้ สอ. และหน่วยงานเฉพาะด้านได้รับยกเว้นอากรขาเข้า กรณีนำเข้าเครื่องมือ เครื่องใช้หรือวัสดุต่างๆ ที่ใช้ในการดำเนินงานการประสานกับกรมสรรพากรเพื่อขอให้ผู้ที่สนใจบริจาคเงินให้

สอ. และหน่วยงานเฉพาะด้านสามารถนำเงินบริจาคไปหักค่าใช้จ่ายหรือลดหย่อนภาษีได้ ประสานกับกระทรวงศึกษาธิการ และสำนักงานคณะกรรมการกฤษฎีกา เพื่อร่วมกันยกร่างกฎกระทรวง จัดให้มีคณะกรรมการส่งเสริมการศึกษาสำหรับบุคคลที่มีความสามารถพิเศษ เป็นต้น



ผลการดำเนินงานปี 2549



สำนักงานอุทยานการเรียนรู้ (สอ.) หรือ
Thailand Knowledge Park : TK park

สอ. เป็นหน่วยงานที่มุ่งส่งเสริมให้เด็กและเยาวชนรักการอ่าน การแสวงหาความรู้และการเรียนรู้อย่างสร้างสรรค์ ภายใต้บรรยากาศที่ทันสมัย ในรูปแบบของ "สวนสนุกทางปัญญาและแหล่งรวมตัวของเด็กและวัยรุ่นที่รักการอ่าน" และเมื่อมีการพัฒนาอุทยานการเรียนรู้ ICT แห่งชาติ (National ICT Learning Center) ทำให้เป็นการขยายศักยภาพการสร้างแหล่งเรียนรู้ให้สูงขึ้นอีกระดับ โดยเน้นการสร้างโอกาสให้คนไทยได้เรียนรู้เทคโนโลยีสารสนเทศได้ดียิ่งขึ้น ทำให้เกิดการส่งผ่านความรู้ผ่านโลกอินเทอร์เน็ตได้อย่างไร้ขอบเขต

ผลการดำเนินงานที่สำคัญ สรุปได้ดังนี้

1. การบริการประชาชนในฐานห้องสมุดมีชีวิต ณ ศูนย์การค้าเซ็นทรัลเวิลด์ ชั้น 8 พื้นที่ประมาณ 4,200 ตารางเมตร ได้พัฒนาและจัดสร้างต้นแบบ "ห้องสมุดมีชีวิต" เพื่อส่งเสริมการอ่านและการเรียนรู้แก่เด็กและเยาวชน จากการสำรวจความพึงพอใจของผู้ใช้บริการพบว่า ผู้ใช้บริการเห็นว่าบรรยากาศที่เป็นมิตรและผ่อนคลาย สำหรับจำนวนสมาชิกตั้งแต่เดือนมกราคม 48 - ตุลาคม 49 มีจำนวน 65,065 คน จำนวนผู้ใช้บริการในช่วงเวลาดังกล่าวจำนวน 1,403,458 คน



2. การพัฒนาและขยายผลองค์ความรู้

2.1 การถ่ายทอดองค์ความรู้เพื่อพัฒนาห้องสมุดส่งเสริมการอ่านและการเรียนรู้ มีการดำเนินงานตามโครงการประกวดห้องสมุดมีชีวิต มีห้องสมุดที่เข้าประกวด 200 แห่ง ผ่านการคัดเลือกเข้ารอบชิงชนะเลิศ 12 แห่ง แต่ละแห่งจะนำเสนอแผนงานพัฒนาห้องสมุด โดยห้องสมุดที่ชนะเลิศจะได้รับทุนเพื่อพัฒนาห้องสมุดของตน

"โครงการค้นหาสุดยอดนักอ่านกึ่งเทพารักษ์" มีโรงเรียนใน กทม. และปริมณฑล เข้าร่วมโครงการ 300 แห่ง มีนักเรียนเข้าร่วมโครงการไม่ต่ำกว่า 10,000 คน โครงการอบรมและประกวด E- Book ครั้งที่ 2 มีผู้เข้าอบรม 1,000 คน มีผู้ส่งผลงานเข้าประกวด 246 เรื่อง "โครงการสร้างเกม สร้างคน สร้างงาน" เป็นการพัฒนายาวนนระดับอุดมศึกษาและบุคคลทั่วไปได้ฝึกฝนเกมส้อมพิวเตอร์ที่มีสาระ มีผู้ส่งผลงานจำนวน 55 ราย และโครงการประกวดโครงงานคุณธรรมเฉลิมพระเกียรติ ประจำปี 2549 "เยาวชนไทยทำดีถวายในหลวง" ซึ่งเป็นความร่วมมือดำเนินงานกับหลายหน่วยงาน



Thailand Knowledge Park



TK park
ประตู ... สู่โลกกว้าง



2.2 การร้อยเรียงองค์ความรู้

และการสร้างสรรค์เนื้อหาสาระร่วมกับหน่วยงานต่างๆ ได้แก่ โครงการห้องสมุดดนตรีอิเล็กทรอนิกส์ ให้บริการผ่านระบบอินเทอร์เน็ตเพื่อให้เยาวชนมีแหล่งเรียนรู้ทางดนตรี โครงการบูรณาการเพื่อจากหอสมุดแห่งชาติและห้องสมุดแห่งชาติ ได้ร่วมกับหน่วยงานที่เกี่ยวข้องคัดเลือกหนังสือและเอกสารจดหมายเหตุโบราณชิ้นสำคัญ เพื่อนำมาทำการอนุรักษ์ตามกระบวนการจากผู้เชี่ยวชาญและทำสำเนาในรูปแบบของ e-books and e-documents งานวิจัยเทคนิคการส่งเสริมการอ่านของเด็กปฐมวัยถึงวัยรุ่น เด็กพิการทางหู เด็กบกพร่องทางการเรียนรู้และออทิสติก โครงการจัดทำสื่อการเรียนรู้ Virtual Reality และเกมส์คอมพิวเตอร์ศึกษาเนื้อหาเกี่ยวกับความเป็นไทย หรือสถานที่สำคัญในประเทศไทย

2.3 การถ่ายทอดองค์ความรู้เพื่อขยายโอกาสการเข้าถึง Digital TK หรือ 'อุทยานการเรียนรู้เสมือน' เปิดให้บริการเมื่อวันที่ 1 สิงหาคม 2549 จัดทำขึ้นเพื่อให้เด็กและเยาวชนเข้าถึงข้อมูลความรู้ได้อย่างกว้างขวาง

3. การจัดตั้งอุทยานการเรียนรู้ภูมิภาคต้นแบบ ได้ร่วมมือกับองค์กรปกครองส่วนท้องถิ่นจัดตั้งอุทยานการเรียนรู้ต้นแบบซึ่งเป็นเสมือนแม่ข่ายทางปัญญาที่จะถ่ายทอดบทเรียนการจัดการเรียนรู้ให้กับพื้นที่ใกล้เคียง โดยได้กำหนดพื้นที่เป้าหมายภาคละ 1 แห่ง คือ ภาคใต้ (ยะลา) ภาคเหนือ (เชียงใหม่) ภาคตะวันออกเฉียงเหนือ (มหาสารคาม) และภาคตะวันออก ทั้งนี้ อุทยานการเรียนรู้ยะลา สามารถเปิดให้บริการได้ในเดือน มกราคม 2550 ที่อาคารศูนย์วิทยาศาสตร์การกีฬาเฉลิมพระเกียรติ อำเภอเมืองจังหวัดยะลา ส่วนกลางเป็นผู้สนับสนุน เพื่อให้ท้องถิ่นสามารถจัดตั้งแหล่งเรียนรู้ที่ท้องถิ่นเป็นเจ้าของ



ห้องสมุดเพื่อการออกแบบ
Material ConneXion Bangkok : MCB

ผลการดำเนินงานปี 2549



สำนักงานศูนย์สร้างสรรค์งานออกแบบ (สศบ.) หรือ
Thailand Creative & Design Center : TCDC

TCDC จัดตั้งขึ้นเพื่อมุ่งสร้างโอกาสให้ประชาชนได้เข้าถึงความรู้ด้านการออกแบบและเป็นสถานที่ที่ประชาชนสามารถแลกเปลี่ยนและแสดงผลงานด้านการออกแบบจากทั่วโลก เพื่อให้เกิดแรงบันดาลใจ ความคิดสร้างสรรค์ ในการพัฒนาและยกระดับสินค้าและบริการของประเทศ ตลอดจนสร้างระบบการเรียนรู้อาสาสมัคร มุ่งสร้างความร่วมมือกับภาคธุรกิจ ผู้ประกอบการ SMEs ช่างฝีมือ นักออกแบบ สถาบันการศึกษา และหน่วยงานหรือโครงการต่างๆ ที่เกี่ยวข้อง

1. แหล่งทรัพยากรสารสนเทศด้านการออกแบบที่ครบวงจรและทันสมัย

ตั้งแต่ ห้องสมุดเฉพาะด้านเพื่อการออกแบบ (Resource Center) เป็นที่รวบรวมหนังสือและสื่อต่างๆ ที่เกี่ยวข้องกับการออกแบบ รวมถึงมีบริการเสริมให้กับสมาชิกด้วย ในปี 2549 มีผู้เข้ามาใช้บริการห้องสมุดรวมทั้งสิ้น 83,149 ครั้ง และมีจำนวนสมาชิกจนถึงวันที่ 30 กันยายน 2549 จำนวน 8,420 คน

และห้องสมุดวัสดุเพื่อการออกแบบ (Material ConneXion Bangkok : MCB) เป็นห้องสมุดวัสดุเพื่อการออกแบบแห่งแรกของเอเชียและแห่งที่ 4 ของโลก ให้บริการข้อมูลวัสดุจากทั่วโลกให้กับผู้ที่สนใจและเป็นศูนย์กลางในการจัดหาข้อมูลวัสดุจากประเทศไทยและภูมิภาคเอเชีย มีการจัดอบรมเชิงปฏิบัติการเป็นประจำทุก 2 เดือน มีการบริการให้คำปรึกษาด้านวัสดุและกระบวนการผลิต การจัดแสดงนิทรรศการวัสดุการออกแบบ สร้างเครือข่ายความร่วมมือกับสถาบันต่างๆ ทั้งในและต่างประเทศ





ตัวตนที่ไว้เกียรติ
หรือปลดปล่อย **ค้นหาตัวตน**

Personal Self-restraint
or self-expression?

"What is Design?"

2. การจัดแสดงนิทรรศการผลงานการออกแบบ
ได้จัดให้นิทรรศการถาวร "What is Design?" และมีนิทรรศการ
หมุนเวียน 6 ผลงาน คือ
นิทรรศการ "ก้นดาบคือสันติพิภพ" : อีสาน (Isan Retrospective)
นิทรรศการ "ถอดรหัสญี่ปุ่น" (DNA of Japanese Design)
นิทรรศการ "แล้ง ทนาว แต่เราใจ" (marimekko)
นิทรรศการ "วิถีชีวิต วัฒนธรรมการกินกับการออกแบบ"
นิทรรศการ "วิเวียน เวสต์วูด" (Vivienne Westwood)
และ นิทรรศการ "พลังธรรมชาติ! เมื่อเหล่าสายทากลายเป็นนักชื้อ!"

กิจกรรมส่งเสริมและพัฒนาศักยภาพ

Creativities Unfold, Bangkok
2006-07 - Perspectives on
Value Creation



3. กิจกรรมส่งเสริมและพัฒนาศักยภาพ มีมรดกจัดกิจกรรมให้ความรู้ด้านการออกแบบ มีผู้เข้าร่วมกิจกรรมทั้งสิ้น 4,652 คน การสัมมนาประจำปี Creativities Unfold, Bangkok 2006-07 - Perspectives on Value Creation เพื่อถ่ายทอดและนำความรู้เกี่ยวกับงานการออกแบบ และพัฒนาธุรกิจเข้ามาในการสร้างมูลค่าเพิ่มให้กับธุรกิจ และระบบเศรษฐกิจของประเทศ การจัดทำโครงการ "ติดกิจกรรมทางภาคเหนือกับความเป็นไปได้ไม่รู้อัน" การจัดทำฐานข้อมูลและระบบจัดการฐานข้อมูลเพื่อส่งเสริมนักออกแบบผู้ผลิตและผู้ประกอบการ การสร้างโอกาสกับนักเรียนนักศึกษาต่างจังหวัดหรือด้วยโอกาสได้เข้าถึงความรู้ รวมทั้งการสร้างความร่วมมือกับหน่วยงานภาครัฐและเอกชน

4. กิจกรรมเผยแพร่และสร้างความเข้าใจ

ศูนย์สร้างสรรค์งานออกแบบใช้กลยุทธ์เข้าถึงประชาชนที่สนใจในระดับกว้างและการประชาสัมพันธ์ รวมทั้งการเข้าถึงกลุ่มเป้าหมายโดยตรง โดยใช้กลยุทธ์การตลาดทางตรงและสื่อบริการงานลูกค้าสัมพันธ์



ผลการดำเนินงานปี 2549



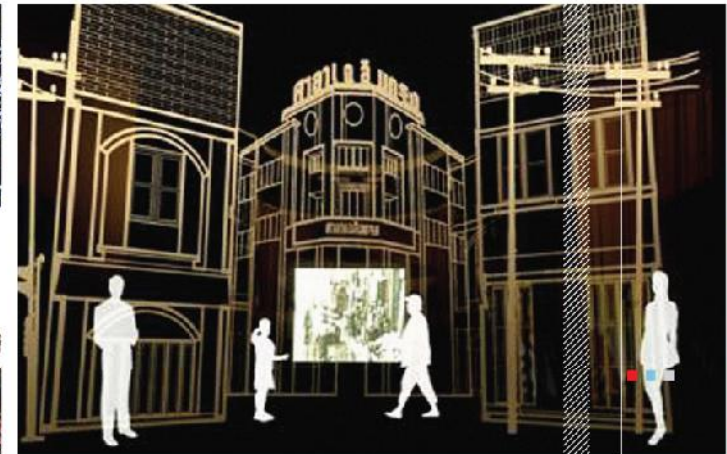
สถาบันพิพิธภัณฑ์การเรียนรู้แห่งชาติ (สพร.) หรือ National Discovery Museum Institute : NDMI

พิพิธภัณฑ์การเรียนรู้

สพร. มีเป้าหมายในการพัฒนารูปแบบพิพิธภัณฑ์ที่
แนวใหม่ที่มีชีวิตชีวา มีความทันสมัย ตามแนวคิด
"Discovery Museum" หรือ "พื้นที่ใหม่แห่งการ
เรียนรู้" และยกระดับมาตรฐานการจัดการเรียนรู้
แบบใหม่ให้กับประชาชนโดยเฉพาะเด็กและเยาวชนไทย
เกี่ยวกับการสร้างสำนึกในการรู้จักตนเอง รู้จัก
เพื่อนบ้านและรู้จักโลก โดยสร้างสรรค์นิทรรศการ
ที่จับคู่ประกายความอยากรู้ เกิดการตั้งคำถาม
และเน้นปฏิสัมพันธ์ระหว่างนิทรรศการกับผู้ชม
เกิดทักษะการเรียนรู้ด้วยตนเองด้วยเทคนิคการ
จัดแสดงที่หลากหลาย

ผลการดำเนินงานที่สำคัญ สรุปได้ดังนี้

1. การจัดตั้งพิพิธภัณฑ์การเรียนรู้แห่งชาติที่ 1
ณ อาคารสำนักงานปลัดกระทรวงพาณิชย์ (เดิม)
ถนนสนามไชย สพร.ได้กำหนดหัวข้อจัดแสดง คือ
"จากสุวรรณภูมิเป็นสยามประเทศ สู่ประเทศไทย"
โดยการศึกษาวิจัยเพื่อนำมาจัดทำนิทรรศการ
ถาวร และสถาปัตยกรรมภายในอาคาร การรีโน-
เวชันอาคารโดยรอบ การปรับปรุงรั้วและภูมิทัศน์
การปรับปรุงอาคารสำนักงานประกกันภัย เพื่อใช้
เป็นแหล่งเรียนรู้ (Resource Center) คลัง
โบราณวัตถุเพื่อการศึกษา สำหรับการอนุรักษ์
อาคารสำนักงานปลัดกระทรวงพาณิชย์ (เดิม)
ได้รับรางวัลอนุรักษ์ศิลปสถาปัตยกรรมดีเด่น
ประจำปี 2549 จากคณะกรรมการอนุรักษ์
ศิลปสถาปัตยกรรม สมาคมสถาปนิกสยามใน
พระบรมราชูปถัมภ์

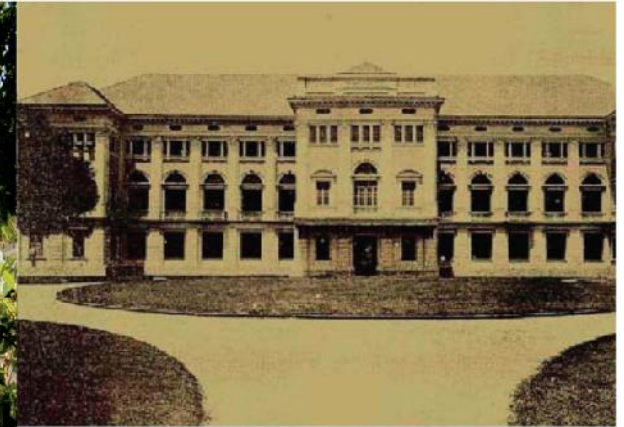


นอกจากนี้ยังได้ศึกษาองค์ความรู้จากต่างประเทศนำ
มาวิเคราะห์ระบบบริหารจัดการพิพิธภัณฑ์รูปแบบใหม่ที่ศึกษา
และพัฒนางานองค์ความรู้ที่เป็นเนื้อหาสำหรับส่วนจัดแสดงใน
พิพิธภัณฑ์แห่งต่อไป จำนวน 3 แห่งไปโครงการ คือ
พิพิธภัณฑ์ประวัติศาสตร์ชาติของอูยกานีย์ พิพิธภัณฑ์
ผู้กินและวัฒนธรรมในอูยกานีย์ และพิพิธภัณฑ์ภูมิวิถีไทย



NATIONAL DISCOVERY MUSEUM INSTITUTE

2. การจัดกิจกรรมนิทรรศการสัญจร รวม 4 เรื่อง ได้แก่ ภูเก็ตเมืองไทย นิเวศวัฒนธรรมไตรภาค The Chao Phraya : River of life และ A Passage to Russia รวมทั้งจัดกิจกรรมเพื่อเยาวชน เช่น ค่ายเยาวชน ตอน "เล่าเรื่องเมืองเล่าเรื่องป้อม" และ "บรรดากุณินิพนุณาไทยมหาวิทยาลัยวัดโพธิ์"



3. การสร้างเครือข่ายพิพิธภัณฑ์ เพื่อประสานความร่วมมือ การสร้างกลุ่มพิพิธภัณฑ์ที่เข้มแข็งในทุกภูมิภาคของประเทศ และจัดทำฐานข้อมูลพิพิธภัณฑ์ทั่วประเทศเพื่อส่งเสริมและสนับสนุนความร่วมมือในการดำเนินงานต่อไป

4. การผลิตสารคดีสั้น ความยาว 1 นาที จำนวน 52 ตอน เพื่อเผยแพร่องค์ความรู้ที่เกี่ยวกับเนื้อหาการจัดแสดงนิทรรศการทางประวัติศาสตร์โบราณคดีโดยแปลงแนวความคิดและวัตถุประสงค์ของ สพร.

ผลการดำเนินงานปี 2549



สถาบันวิทยากร
การเรียนรู้

สถาบันวิทยากรการเรียนรู้ (สวร.) หรือ
National Institute for Brain-Based Learning : NBL

Brain-Based Learning

สวร. เป็นหน่วยงานที่มุ่งเน้นการส่งเสริมศักยภาพของเด็กทุกคน ระหว่างอายุ 0-19 ปี ตามแนวทางที่เหมาะสม ให้สอดคล้องต่อการทำงานของสมองในแต่ละวัยหรือที่เรียกว่า "Brain-Based Learning" การทำงานของ สวร. เน้นการเป็นพี่เลี้ยงให้ข้อมูลการพัฒนาสมองที่ถูกต้องและสมวัย



■ ผลการดำเนินงานที่สำคัญ สรุปได้ดังนี้

โครงการวิจัยและพัฒนารูปแบบการจัดการเรียนรู้ การจัดหาและผลิตสื่อการเรียนรู้ BBL ในสถานศึกษาระดับอนุบาลและประถมศึกษาชั้นที่ 1 (ป.1-ป.3) โดยมุ่งเน้นการวิจัยและพัฒนาเพื่อให้ได้ต้นแบบการจัดการเรียนรู้ ด้วยการพัฒนาหลักสูตรการเรียนรู้ตามแนวคิด BBL แนวทางการจัดการเรียนรู้และแผนการสอนรายวิชา สื่อการเรียนรู้ตามแนวคิด BBL รูปแบบหลักสูตรการอบรมและพัฒนาครู รูปแบบการจัดสภาพแวดล้อมในชั้นเรียน รูปแบบการวิจัยพัฒนาโรงเรียน การทดสอบและวัดผล รูปแบบความร่วมมือระหว่างโรงเรียนและผู้บริหารรวมทั้งระบบบริหารจัดการในโรงเรียนที่เข้าร่วมโครงการจำนวน 12 โรงเรียน นักเรียนอนุบาลจำนวน 1,600 คน ครูและผู้บริหาร 91 คน นักเรียนระดับประถมศึกษา จำนวน 4,524 คน ครูและผู้บริหารโรงเรียน จำนวน 450 คน โดยพบว่าเด็กมีแนวโน้มรักการอ่านมากขึ้น ครูมีความมั่นใจในการสอนมากขึ้นและเด็กชอบภาษาอังกฤษมากขึ้น พฤติกรรมการอ่านหนังสือกลับไปอ่านที่บ้านของเด็กมีมากขึ้นด้วย



ผลการดำเนินงานปี 2549



ศูนย์ส่งเสริมผู้มีความสามารถพิเศษแห่งชาติ (สมพษ.) หรือ National Center for Gifted and Talented : NGT

สมพษ. เป็นหน่วยงานที่ทำหน้าที่เป็นศูนย์กลาง
ในการจัดหาและส่งเสริมผู้มีความสามารถพิเศษ
ด้านต่างๆ ให้ออกมาพัฒนาความสามารถของ
ตนเองและใช้ความสามารถที่มีอยู่เพื่อสร้าง
ประโยชน์ให้กับสังคมและประเทศชาติ โดยให้ความ
สำคัญกับการค้นหาเด็กที่ถนัดด้านความสามารถ
พิเศษ (Gifted) และต้องการการเลี้ยงดู
การดูแลด้วยวิธีพิเศษ ซึ่ง สมพษ. จะช่วยจัด
เตรียมระบบการศึกษา และการเรียนรู้ที่เหมาะสม
ตั้งแต่วัยเด็กจนถึงวัยทำงาน



ผลการดำเนินงานที่สำคัญ สรุปได้ดังนี้

1. การดำเนินการเสาะหาและพัฒนาผู้มีความสามารถพิเศษ ด้วยการทำความเข้าใจกับบุคลากรทางการศึกษา ผู้ปกครอง ผู้นำชุมชนในท้องถิ่นและหน่วยงานที่เกี่ยวข้อง 15 จังหวัด ในภูมิภาคต่างๆ เสาะหาเด็กผู้มีความสามารถพิเศษ อบรมเชิงปฏิบัติการผู้บริหารและครูจากโรงเรียนต่างๆ พัฒนาผู้มีความสามารถพิเศษผ่านศูนย์เสาะหาและพัฒนาเด็กหัวแหลม ในท้องถิ่น หรือ Gifted and Talented Exploring Center หรือเรียกสั้นๆ ว่า ศูนย์ GTX ที่ตั้งขึ้นแล้ว 23 ศูนย์ นำร่องค่ายเยาวชน หรือ Center for Talented Youth (CTY Thailand) จำนวน 5 ค่าย โดยนำตัวแทนเยาวชน ครู ผู้บริหารเข้าร่วมกิจกรรมในต่างประเทศ

2. ความร่วมมือและประสานงานกับหน่วยงานในประเทศ ได้แก่ ทำบันทึกความร่วมมือกับหน่วยงานต่างๆ ในการส่งเสริมและสนับสนุนผู้มีความสามารถพิเศษ เช่น กระทรวงศึกษาธิการ มหาวิทยาลัยราชภัฏอุบลราชธานี มหาวิทยาลัยแม่ฟ้าหลวง และการไฟฟ้าฝ่ายผลิต เป็นต้น

3. ความร่วมมือและประสานงานกับหน่วยงานระหว่างประเทศ เป็นเครือข่ายของ Center for Talented Youth (CTY) มหาวิทยาลัย Johns Hopkins ประสานงานกับหน่วยงานที่เกี่ยวข้องในต่างประเทศเพื่อนำตัวแทนเยาวชน ครูและผู้บริหารไปร่วมโครงการในต่างประเทศ

National Center for Gifted and Talented : NGT



ผลการดำเนินงานปี 2549



ศูนย์ความเป็นเลิศด้านชีววิทยาศาสตร์ของประเทศไทย (ศลช.) หรือ
Thailand Center of Excellence for Life Sciences : TCELS



TCELS เป็นหน่วยงานที่ทำหน้าที่ส่งเสริมการวิจัย
และ พัฒนาองค์ความรู้ด้านวิทยาศาสตร์ชีวภาพและเทคโนโลยี
ชีวภาพโดยเน้นฐานคุณภาพเป็นหลัก

มีลักษณะการดำเนินงานที่เน้นการพัฒนาศักยภาพ
ความพร้อมของประเทศ โดยการศึกษาค้นคว้าและแลกเปลี่ยน
เทคโนโลยีซึ่งเป็น ความร่วมมือระหว่างประเทศอย่างจริงจัง

■ ผลการดำเนินงานที่สำคัญ สรุปได้ดังนี้

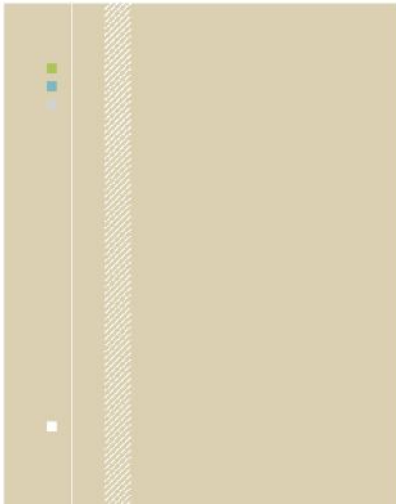
1. เสริมสร้าง พัฒนา ปรับปรุงและเพิ่มประสิทธิภาพ เกษังภัณฑ์ พลวัตภัณฑ์ด้านวิทยาศาสตร์ชีวภาพและบริการสุขภาพ โดยการเพิ่มมาตรฐานห้องปฏิบัติการทางเภสัชพันธุศาสตร์ที่ได้มาตรฐาน 2 แห่ง จัดทำฐานข้อมูลเภสัชพันธุศาสตร์ 4 โรค (โรคเอชซี อาัสซีเมีย ซิมเคร้า และมะเร็ง) พัฒนาวิธีการเลือกยาที่เหมาะสมเฉพาะบุคคล (Personalized Medicine) ด้วยโปรแกรมคอมพิวเตอร์ทางเภสัชพันธุศาสตร์ พัฒนาชุดตรวจวินิจฉัยความสัมพันธ์ระหว่างยีนของผู้ป่วยกับยา พลวัตภัณฑ์และองค์ความรู้ใหม่ทางด้านการป้องกันและรักษาผู้ป่วยเอชซี รวมทั้งจัดตั้งศูนย์ประสานงานการวิจัยทางคลินิกจำนวน 6 แห่ง

2. สนับสนุนการลงทุนด้านอุตสาหกรรม วิทยาศาสตร์ชีวภาพ โดยมีศูนย์บริการ สัตว์ทดลองแห่งชาติ ได้รับการพัฒนา มาตรฐานการผลิตจำนวน 1 ศูนย์ สร้าง บุคลากรทางด้านชีววิทยาศาสตร์ในระดับ ก่อนและหลังปริญญาเอก สร้างความ ร่วมมือกับนานาชาติอย่างต่อเนื่อง

3. ด้านการบริหารจัดการโครงการ อยู่ภายใต้แนวคิดของการ จัดกลุ่มโครงการ (Project Categorization) ตามเทคโนโลยีหลัก (Core Technology) จำนวน 4 กลุ่ม คือ

- Project Development Technology
- Human Genome Technology
- Regenerative Medicine & Health Services Technology
- Life Sciences Knowledge Management

โดย TCELS ทำหน้าที่เป็นศูนย์ประสานงานกับสถาบันต่างๆ ทั้งใน และต่างประเทศในการดำเนินงานศึกษาวิจัย ที่พร้อมจะนำมาใช้ ต่อ ยอดไปสู่การดำเนินงานในเชิงพาณิชย์ต่อไป รวมทั้งทำหน้าที่เป็น ผู้ส่งเสริมและสนับสนุนการดำเนินงานของหน่วยงานต่างๆ ที่เกี่ยวข้อง ทางด้านการบริหารจัดการ เช่น การดำเนินงานด้านทรัพย์สิน ทางปัญญา การตลาดและการจับคู่ทางธุรกิจ เป็นต้น รวมทั้งทำ หน้าที่เป็นผู้ประสานงานด้านการลงทุนด้านชีววิทยาศาสตร์ระหว่าง นักวิจัยและนักลงทุนทั้งในและต่างประเทศ



ผลการดำเนินงานปี 2549



ศูนย์ส่งเสริมและพัฒนาพลังแผ่นดินเชิงคุณธรรม (ศูนย์คุณธรรม) หรือ Center for the Promotion of Strength on Moral Ethics and Values : Moral Center

ศูนย์คุณธรรม เป็นหน่วยงานที่ส่งเสริมและพัฒนาการเรียนรู้อันเพื่อสร้างจิตสำนึกที่ดีให้กับคนไทย โดยได้ดำเนินการประสานความร่วมมือและสนับสนุนเครือข่ายองค์กรภาคีต่างๆ รวมทั้งดำเนินการวิจัยและการจัดการความรู้ในพื้นที่นำร่องในส่วนภูมิภาคเป็นกลไกที่นับบทบาทสำคัญในการส่งเสริมการพัฒนาคนในสังคมให้มีคุณภาพมากขึ้นในด้านคุณธรรม จริยธรรม โดยเน้นการสร้างองค์ความรู้ด้านคุณธรรมและจริยธรรมควบคู่กับการทำงานร่วมกับองค์กรเครือข่ายที่สามารถเข้าถึงพื้นที่ได้อย่างกว้างขวาง



ผลการดำเนินงานที่สำคัญ สรุปได้ดังนี้

- 1. การเสริมทุน เชื่อมประสาน เพิ่มพลังเครือข่ายองค์กรภาคี** ส่งเสริมกระบวนการเรียนรู้ระหว่างสมาชิก ระหว่างชุมชน จัดเวทีแลกเปลี่ยนเรียนรู้ 6 ครั้ง มีผู้เข้าร่วม 338 คน และส่งเสริมการเชื่อมโยงแผนพัฒนาคุณธรรม จริยธรรมกับแผนแม่บทชุมชนพึ่งตนเอง 4 ภูมิภาค ดำเนินการเสริมทุนไปแล้ว 39 โครงการ
- 2. การวิจัยและจัดการความรู้** ได้ทำการศึกษาวิจัยคุณลักษณะกระบวนการปลูกฝังคุณธรรม จริยธรรม 10 ประการ การสืบค้น ยกย่องคนดีมีคุณธรรมทั่วทุกภูมิภาค ดำเนินโครงการแผนที่คนดี (People Mapping) การขยายผลสืบเนื่องจากการวิจัยและศึกษาดูงานในต่างประเทศ เพื่อให้เกิดคุณธรรมในประเทศไทยอย่างเป็นรูปธรรม
- 3. การเสริมทุนสื่อเพื่อส่งเสริมคุณธรรม** โดยดำเนินโครงการเผยแพร่ผ่านสื่อสาธารณะ จัดทำสารคดีเชิงคุณธรรม จัดทำหนังสือนิทานทางคุณธรรมและจัดงานตลาดนัดคุณธรรมครั้งที่ 2
- 4. การรณรงค์สร้างกระแสสังคม** ร่วมกับหน่วยงานที่เกี่ยวข้องจัดกิจกรรมส่งเสริมคุณธรรมจริยธรรม เช่น ร่วมกันสำนักงานพระพุทธศาสนาจังหวัดนครราชสีมา เป็นต้น
- 5. พัฒนานโยบายส่งเสริมคุณธรรม** มีการจัดเวทีแลกเปลี่ยนเรียนรู้ด้านคุณธรรม โดยการจัดประชุมผู้ทรงคุณวุฒิเพื่อส่งเสริมนโยบายด้านคุณธรรมจริยธรรม ในประเด็นเรื่อง เศรษฐกิจพอเพียง ดึงดูดความสุขมวลรวมประชาชาติ (GNH) เป็นต้น

2550

กลยุทธ์การดำเนินงานด้านความยั่งยืนของ 2550
สำหรับงานบริหารและพัฒนาระบบการศึกษา
และ 7 หน่วยงานภาครัฐ

A NEW APPROACH
TO KNOWLEDGE
ACQUISITION



1 ปี ปรับโปรแกรมเทคโนโลยีใคร ?

1
YEAR

สรุปภาพรวม
ผลการดำเนินงานที่สำคัญ
ปี 2550

สำนักงานบริหารและพัฒนาองค์ความรู้
และ 7 หน่วยงานเฉพาะด้าน

A NEW APPROACH
TO KNOWLEDGE
ACQUISITION



สำนักงานบริหารและพัฒนาองค์ความรู้ (สอ.ร.)
หรือ Office of Knowledge Management and
Development : OKMD



เพื่อให้สอดคล้องกับนโยบายของรัฐบาล โดยเฉพาะนโยบาย 4 ป (ประยุทธ์ ประสิทธิภาพ โปร่งใส และเป็นธรรม) และจากรายงาน การตรวจสอบประเมินผลโดยสำนักงานการตรวจเงินแผ่นดิน (30 เมษายน 2550) ในปี 2550 สอ.ร. ได้เร่งปรับปรุงการบริหาร จัดการ ดำเนินงานตามนโยบาย ตลอดจนปรับทิศทางการทำงาน มุ่งขยายโอกาสการส่งเสริมความรู้ให้ครอบคลุมไปสู่ระดับท้องถิ่น และชุมชนมากขึ้น แกะไขจุดบกพร่องต่างๆ เพื่อสร้างประสิทธิภาพ ในการทำงาน

ผลการดำเนินงานที่สำคัญ สรุปได้ดังนี้

1. งาน/กิจกรรมที่บูรณาการเชื่อมโยง สอ.ร. กับหน่วยงานเฉพาะ ด้าน และหน่วยงานอื่นของรัฐ ได้แก่ การจัดกิจกรรมวันเด็ก การ จัดนิทรรศการ "มิตรจิต มิตรใจ มิตรภาพไทย-ญี่ปุ่น" เฉลิมฉลอง ครบรอบ 120 ปี ความสัมพันธ์ทางการทูตระหว่างไทยและญี่ปุ่น จัดกิจกรรมในโครงการสมัชชาคุณธรรมแห่งชาติและตลาดนัด คุณธรรม งาน "เทศกาลศิลปวัฒนธรรม" (Project Zero) และ โครงการ "Thailand Script Project" เป็นต้น

2. งานวิจัยเพื่อต่อยอดองค์ความรู้และพัฒนานโยบาย รวม 7 โครงการ ที่อยู่ระหว่างการดำเนินงานซึ่งคาดว่าจะแล้วเสร็จในเดือนมีนาคม 2551 ได้แก่ โครงการศึกษาองค์ความรู้ชุมชนต้นแบบ : กรณีลุ่มแม่น้ำโขงตอนบน โครงการศึกษาองค์ความรู้ชุมชนต้นแบบ : กรณีชุมชนประมงพื้นบ้านภาคใต้ โครงการจัดการความรู้ตามแนวทางเศรษฐกิจพอเพียง โครงการศึกษา วิจัยองค์การบริหารส่วนตำบลต้นแบบในการสร้างชุมชนเพื่อการพัฒนาที่ยั่งยืน โครงการการศึกษาวิจัยองค์ความรู้ด้านนโยบายเศรษฐกิจและด้านการต่างประเทศ : กรณีธุรกิจพิภพผลไม้ได้ขีดคลองการค้าเสรีไทย-จีน (ภายใต้กรอบระหว่างอาเซียนและจีน) โครงการตุลาการกวีตน์ เพื่อสิทธิเสรีภาพ และความเป็นธรรม และโครงการศึกษาวิจัยเพื่อสรุปบทเรียน จากประสบการณ์การจัดตั้งนิคมอุตสาหกรรมมาบตาพุด จังหวัดระยอง

3. โครงการ/กิจกรรมเผยแพร่องค์ความรู้ด้านศิลปะและวัฒนธรรม อยู่ระหว่างการดำเนินงาน รวม 7 โครงการ/กิจกรรม ได้แก่ โครงการ จัดนิทรรศการศิลปะแห่งการคอร์รัปชัน (Art of Corruption) โครงการ ส่งเสริมองค์ความรู้ด้านภาพยนตร์ โครงการนำร่องการพัฒนาองค์ความรู้ด้านศิลปกรรม โครงการ Radio Talk Show "เปิดสมอง ลองตั้งคำถาม" โครงการสารคดีสั้นทางโทรทัศน์ "เขียนแผ่นดินสุวรรณภูมิ (ลาว)" โครงการฝึกอบรมที่ฟื้นบ้านจำขั้ว และโครงการพัฒนาแหล่งเรียนรู้และจัดทำแผน พัฒนา "พระราชวังพญาไท ระยะ 3 ปี"





สรุปภาพรวมผลการดำเนินงาน
ที่สำคัญปี 2550

สำนักงานบริหารและพัฒนาองค์ความรู้
OFFICE OF KNOWLEDGE
MANAGEMENT
AND DEVELOPMENT



4. การดำเนินงานปรับปรุงระบบการบริหารจัดการ ได้แก่ ปรับปรุงองค์ประกอบคณะกรรมการหน่วยงานเฉพาะด้าน 3 หน่วยงาน ปรับปรุงประกาศจัดตั้งหน่วยงานเฉพาะด้านใหม่ที่ถูกต้อง บูรณาการหน่วยงานเฉพาะด้านเพื่อพัฒนาคุณภาพ ประหยัดค่าใช้จ่าย และเอื้อต่อการบริหารจัดการที่มีประสิทธิภาพมากขึ้น ในเดือนตุลาคม 2550 ได้ดำเนินการควบรวม 4 หน่วยงานเฉพาะด้านเดิม เป็น 2 หน่วยงานเฉพาะด้านใหม่ คือ ควบรวม

"ศูนย์ส่งเสริมภูมิปัญญาความสามารถพิเศษแห่งชาติ" กับ "สถาบันวิทยการการการเรียนรู้" เป็น **"สถาบันส่งเสริมอัจฉริยภาพและนวัตกรรมการเรียนรู้ (สสอ.)"**

"สถาบันพิพิธภัณฑ์การเรียนรู้แห่งชาติ" กับ "สำนักงานศูนย์สร้างสรรค์งานออกแบบ" เป็น **"สถาบันการเรียนรู้และสร้างสรรค์ (สสส.)"**

และเห็นชอบให้มีการย้ายสถานที่สำหรับหลายหน่วยงานที่สิ้นสุดสัญญาเช่าในปี 2551 นี้ กล่าวคือ ได้มีการศึกษาเพื่อหาสถานที่ที่เหมาะสม และผลการศึกษาเห็นว่า "อาคารจัตุรัสจามจุรี" เป็นพื้นที่ที่เหมาะสม เนื่องจากพื้นที่ดังกล่าวตั้งอยู่ใจกลางเมือง ล้อมรอบด้วยสถาบันการศึกษาทุกระดับ และสามารถเข้าถึงได้ด้วยการขนส่งมวลชนทุกรูปแบบ ประกอบกับพื้นที่ดังกล่าว เจ้าของโครงการ "จุฬาลงกรณ์มหาวิทยาลัย" ตั้งใจให้เป็น "ศูนย์การเรียนรู้รุ่นรุ่นใหม่" (Edutainment Center) ที่จะประกอบด้วย พิพิธภัณฑ์วิทยาศาสตร์ ศูนย์หนังสือ โรงเรียนดนตรี ห้องสมุดกรุงเทพมหานคร เป็นต้น ดังนั้น จึงคาดว่าจะมีกลุ่มเป้าหมายผู้ใช้บริการของ สอ.ร.และหน่วยงานเฉพาะด้านเพิ่มมากขึ้นด้วย จากกรณีที่ สอ.ร.และหน่วยงานเฉพาะด้านมารวมอยู่ใ้ที่เดียวกันนี้ จะทำให้ประหยัดงบประมาณในระยะยาว เพราะสามารถที่จะใช้ทรัพยากรร่วมกัน ของ และสถานที่ร่วมกัน นอกจากนี้ ได้มีการปรับปรุงโครงสร้างและกรอบอัตราเงินเดือนให้เหมาะสม พร้อมการสรรหาและแต่งตั้งผู้อำนวยการ สอ.ร.และหน่วยงานเฉพาะด้านที่ยังขาดอยู่จนครบเพื่อให้สอดคล้องกับหลักธรรมาภิบาล

ผลการดำเนินงานปี 2550



สำนักงานอุทยานการเรียนรู้ (สอว.) หรือ Thailand Knowledge Park : TK park



TK PARK
THAILAND
KNOWLEDGE
PARK

เพื่อให้บรรลุเป้าหมายเชิงยุทธศาสตร์ในการปรับทัศนคติและพัฒนา รูปแบบวิธีการของการบริการทั้งผู้ให้และผู้รับบริการ สอว. มีผล คำเนินการที่สำคัญ โดยสรุปดังนี้

1. การเป็นแหล่งการเรียนรู้ที่เน้นการปลูกฝังและส่งเสริมนิสัยรักการอ่าน และแสวงหาความรู้ในบรรยากาศการเรียนรู้อย่างสร้างสรรค์ทันสมัย

สอว.ได้จัดตั้งพื้นที่บริการการส่งเสริมการอ่านการเรียนรู้สาธารณะ อย่างสร้างสรรค์บนชั้น 8 อาคารศูนย์การค้าเซ็นทรัลเวิลด์ เพื่อเป็น สถานที่อ่านและเรียนรู้ในนาม "ทีเคพาร์ค" (TK park) ประกอบด้วยพื้นที่ ต่างๆ คือ ห้องเด็ก (Kid's room) ห้องอ่านอิง (Quiet room) ห้องสมุดดนตรี (Music Library) ห้องสมุดไอที (IT Library) ห้องสื่อ เสมือนจริง (Virtual Reality Room) ห้องฉายภาพยนตร์ขนาดเล็ก (Mini Theatre) ห้องปฏิบัติการด้านเทคโนโลยี (IT Training) อาน สาบพื้น (Open Square) ศูนย์การเรียนรู้แอกเนส-สางค์ (Learning Auditorium) ในปีงบประมาณ 2550 มีผู้ใช้บริการดังนี้ จำนวนสมาชิก ทั่วไป 21,693 ราย จำนวนผู้ต่อสมาชิก 4,546 ราย การใช้บริการรวม ทั้งสิ้น 296,147 ครั้ง





เพื่อให้บริการแก่ประชาชนอย่างกว้างขวางและทั่วถึง สอว. ได้สร้างแม่ข่ายใน 2 ลักษณะ คือ

- จัดตั้งอุทยานการเรียนรู้ภูมิภาคต้นแบบ โดยร่วมกับองค์กรปกครองส่วนท้องถิ่น เปิดให้บริการอุทยานการเรียนรู้ระยะเวลาดำเนินการตั้งแต่เปิดให้บริการจนถึงเดือนกันยายน 2550 มีผู้มาใช้บริการจำนวน 149,248 ครั้ง ผู้เข้าเยี่ยมชมจำนวน 15,461 ราย และมีผู้เข้าร่วมกิจกรรมต่างๆ จำนวน 13,814 ราย
- โครงการ Digital TK (อุทยานการเรียนรู้เสมือน) เพื่อให้เด็กและเยาวชนเข้าถึงได้ไม่ว่าจะอยู่ที่ใดก็ตาม สามารถเข้าไปศึกษาเนื้อหาสาระความรู้ที่ได้ประมวลจากกิจกรรมที่จัดขึ้นในอุทยานการเรียนรู้ต้นแบบ เพื่อศึกษาค้นคว้าเพิ่มเติม เป็นสมาชิกฟรีเพื่อดูวิดีโอกิจกรรมต่างๆ รวมถึงอ่านหนังสือ และพิมพ์หนังสือออนไลน์ทั้งภาษาไทยและภาษาอังกฤษ และหนังสือเสียงกว่า 5,000 เล่ม และ e-Learning โดยได้เริ่มเปิดให้บริการเมื่อเดือนสิงหาคม 2549 มีผู้สมัครเป็นสมาชิกทั้งสิ้น 24,933 ราย มีการเข้ามาใช้เว็บไซต์จำนวน 931,458 ครั้ง (ค.ค.49 - ก.ย.50)

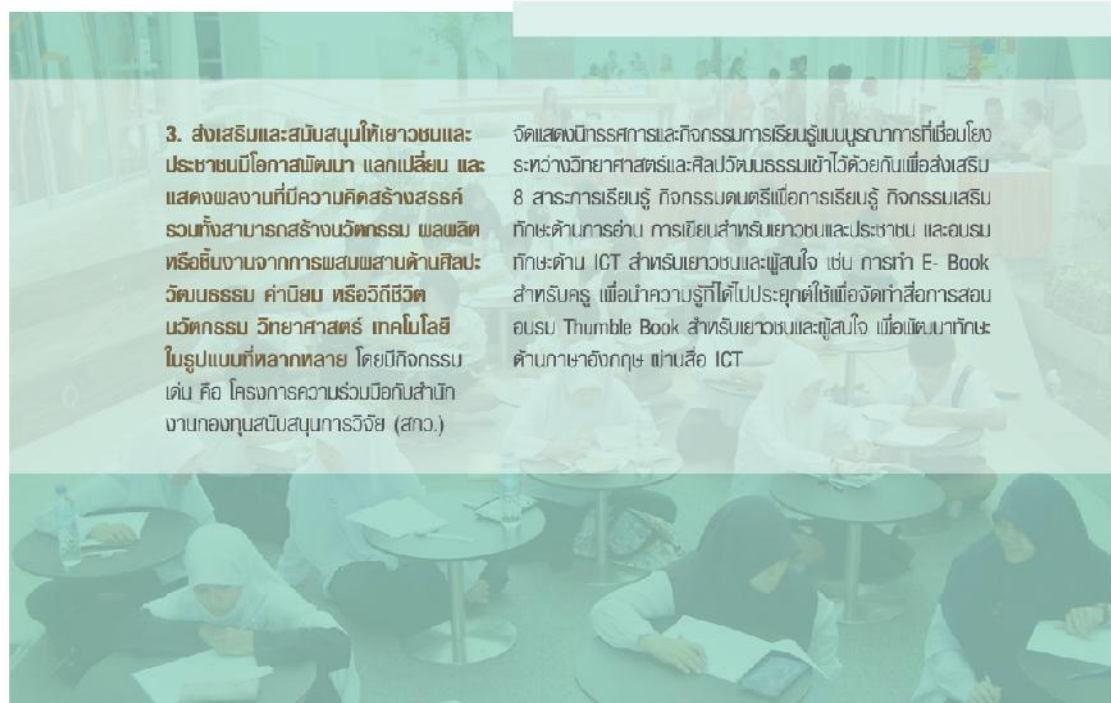
2. การส่งเสริมให้เด็กและเยาวชนมีนิสัยรักการอ่าน การแสวงหาความรู้ และการเรียนรู้อย่างสร้างสรรค์ตลอดชีวิต

ในการส่งเสริมการอ่าน การเรียนรู้สาธารณะอย่างสร้างสรรค์ จำเป็นต้องมีเนื้อหาสาระที่เป็นองค์ความรู้และกระบวนการที่จะช่วยให้เด็ก เยาวชนไทย ผู้ปกครอง และผู้สนใจทั่วไป ให้มีอุปนิสัยรักการอ่านเป็นแบบถาวร การใฝ่รู้และค้นคว้าความรู้ต่างๆ จากรากฐานภูมิปัญญาไทยและขยายต่อยอดสู่สากล ซึ่งมีผลงานที่สำคัญดังนี้

- การสร้างสรรค์เนื้อหา เช่น หนังสือชุดคาบเน็ทบ้าน นิสาน และภาคเหนือ ภาคละ 12 เรื่อง หนังสือชุดกุลาเรื่องกะลุ่มตีคนทาตัวคน 5 เรื่อง และหนังสือศิลปะในประเทศไทย 4 เรื่อง
- การถ่ายทอดองค์ความรู้การบริหารจัดการห้องสมุดมีชีวิต สอว. ได้ดำเนินโครงการและกิจกรรมเพื่อถ่ายทอดองค์ความรู้ด้านการบริหารจัดการห้องสมุดมีชีวิต ได้แก่ โครงการอบรมห้องสมุดมีชีวิต มีการสรรหาแม่ข่ายห้องสมุดไทยคดี (เป็นที่ 36 ครอบคลุม) อบรมตัวอย่างหนังสือ และสารคดีกิจกรรมส่งเสริมการอ่านการเรียนรู้สำหรับเด็ก 0-3 , 4-6 , 7-9 และ 10-12 ปี รวมทั้งคู่มือการบริหารจัดการงานห้องสมุดไทยคดี เป็นต้น

3. ส่งเสริมและสนับสนุนให้เยาวชนและประชาชนมีโอกาสพัฒนา แลกเปลี่ยน และแสดงผลงานที่มีความคิดสร้างสรรค์ รวมทั้งสามารถสร้างนวัตกรรม แพลตฟอร์ม หรือชิ้นงานจากการผสมผสานด้านศิลปะ วัฒนธรรม คำนิยม หรือวิถีชีวิต นวัตกรรม วิทยาศาสตร์ เทคโนโลยีในรูปแบบที่หลากหลาย โดยมีกิจกรรมเด่น คือ โครงการความร่วมมือกับสำนักงานกองทุนสนับสนุนการวิจัย (สกว.)

จัดแสดงนิทรรศการและกิจกรรมการเรียนรู้แบบบูรณาการที่เชื่อมโยงระหว่างวิทยาศาสตร์และศิลปะวัฒนธรรมเข้าไว้ด้วยกันเพื่อส่งเสริม 8 สาระการเรียนรู้ กิจกรรมดนตรีเพื่อการเรียนรู้ กิจกรรมเสริมทักษะด้านการอ่าน การเขียนสำหรับเยาวชนและประชาชน และอบรมทักษะด้าน ICT สำหรับเยาวชนและผู้สนใจ เช่น การทำ E-Book สำหรับครู เพื่อนำความรู้ที่ได้ไปประยุกต์ใช้เพื่อจัดทำสื่อการสอนแบบ Thumble Book สำหรับเยาวชนและผู้สนใจ เพื่อเป็นบทกวีทางด้านภาษาอังกฤษ ผ่านสื่อ ICT





สำนักงานศูนย์สร้างสรรค์งานออกแบบ (สคบ.)
หรือ Thailand Creative & Design Center : TCDC



TCDC
THAILAND
CREATIVE &
DESIGN CENTER

สคบ. เริ่มเปิดให้บริการแก่ประชาชนตั้งแต่วันที่ 15 พฤศจิกายน 2548 เป็นต้นมา โดยที่ผ่านมามีการจัดกิจกรรมหลากหลายรูปแบบ ได้แก่ การจัดแสดงนิทรรศการผลงานการออกแบบ การจัดอบรมสัมมนา ประชุมเชิงปฏิบัติการ และเป็นแหล่งทรัพยากรสารสนเทศด้านการออกแบบที่สมบูรณ์ ด้วยห้องสมุดด้านการออกแบบ (Resource Center) ที่ใหญ่ที่สุดแห่งหนึ่งของเอเชีย

ผลการดำเนินงานที่สำคัญ สรุปได้ดังนี้ คือ

1. การสร้างแหล่งเรียนรู้ด้านการออกแบบที่ครบวงจรและมีเนื้อหาที่หลากหลาย จัดทำห้องสมุดเพื่อการออกแบบ และห้องสมุดวัสดุเพื่อการออกแบบ อันเป็นแหล่งทรัพยากรสารสนเทศด้านการออกแบบที่สมบูรณ์ทั้งด้านเนื้อหาและสิ่งอำนวยความสะดวกในการค้นคว้า เพื่อเพิ่มพูนความรู้และประสบการณ์จริงให้แก่ผู้ใช้บริการ ในปี 2550 มีผู้ใช้บริการ 340,744 คน/ครั้ง และมีจำนวนสมาชิก 15,733 คน มีวัสดุไทยจำนวน 78 ชิ้น จาก 46 บริษัท ห้องสมุดวัสดุเพื่อการออกแบบมีตัวอย่างวัสดุจำนวน 1,418 ชิ้น จากเริ่มแรกมีจำนวน 620 ชิ้น

● **ห้องสมุดเฉพาะด้านเพื่อการออกแบบ (Resource Center)** เป็นศูนย์ข้อมูลด้านการออกแบบที่ได้จัดเตรียมทรัพยากรสารสนเทศด้านการออกแบบให้กับสมาชิก และผู้ที่สนใจได้เข้าถึงความรู้ และติดตามความเคลื่อนไหวของเรื่องราวงานออกแบบอย่างทั่วถึงโลกกว่า 15,000 เล่ม นิยายสาร วารสารกว่า 160 เรื่อง และสื่อมวลชนที่เกี่ยวข้องต่าง ๆ จำนวนกว่า 2,850 รายการ พร้อมทั้งมีบริการต่างๆ ให้กับสมาชิกในรูปแบบที่หลากหลาย ได้จัดทำ และคัดเลือกระบบฐานข้อมูลที่สำคัญต่อการพัฒนาการออกแบบของไทย 6 ฐานข้อมูล ได้แก่

การสร้างฐานข้อมูลนักออกแบบ ฐานข้อมูลด้านวัสดุและนวัตกรรมด้านวัสดุเพื่อการออกแบบ ฐานข้อมูลภาพยนตร์โฆษณาไทยและต่างประเทศ ฐานข้อมูล Global Market Information Database ฐานข้อมูล Design and Apply Art Index และฐานข้อมูล Art Biography

● **ห้องสมุดวัสดุเพื่อการออกแบบ (Material ConneXion Bangkok : MCB)** รวบรวมวัสดุที่ใช้ในการผลิตเพื่อการออกแบบกว่า 1,400 ชิ้น และในแต่ละเดือนจะมีวัสดุใหม่ถูกส่งมาจากทั่วโลก 30 - 40 ชิ้น เพื่อให้คนไทยเท่าทันต่อความเปลี่ยนแปลงในโลกของวัสดุเพื่อการออกแบบ เชื้ออำนวยให้เกิดความคิดสร้างสรรค์ และผลงานการออกแบบที่สดใหม่อยู่เสมอ

จำนวนสมาชิกของห้องสมุดนี้มีทั้งสิ้น 15,773 คน และมีผู้ใช้บริการห้องสมุดจำนวน 86,047 ครั้ง โดยมีการใช้บริการหนังสือ สื่อมวลชน และฐานข้อมูลกว่า 160,000 ครั้ง





พารการถำเป็นงานปี
2550
TCDC
THAILAND
CREATIVE &
DESIGN CENTER



2. การจัดกิจกรรมของห้องสมุดเฉพาะและห้องสมุดวัสดุเพื่อการออกแบบ

มีการให้ความรู้ทางวิชาชีพ การเข้าเยี่ยมชมและศึกษาดูงานในด้านการบริหารจัดการทรัพยากรสารสนเทศและการบริการสารสนเทศของห้องสมุด แก่บัณฑิตศึกษาสาขาบรรณารักษศาสตร์และสารนิเทศศาสตร์ บรรณารักษ์ ห้องสมุดประเภทต่างๆ การจัดอบรมและสัมมนาให้ความรู้แก่สมาชิก จัดนิทรรศการขนาดย่อมในห้องสมุด จัดบริการให้คำปรึกษาพัฒนาระบบฐานข้อมูลไทย 30 ปี พัฒนาเว็บไซต์ <http://library.tcdc.or.th> จัดบริการห้องสมุดวัสดุเพื่อการศึกษแบบออนไลน์สำหรับสถาบันการศึกษา ซึ่งขณะนี้สถาบันการศึกษาเข้าร่วมโครงการ "ห้องสมุดวัสดุเพื่อการศึกษแบบออนไลน์สำหรับสถาบันการศึกษา" จำนวน 3 สถาบัน ได้แก่ Raffles Design Institute มหาวิทยาลัยเทคโนโลยีพระจอมเกล้าธนบุรี และมหาวิทยาลัยเทคโนโลยีสุรนารี จัดพิมพ์หนังสือ "รวมเล่มวัสดุไทย : Discovering Thai Materials" จัดทำโครงการศึกษาและพัฒนาวัสดุทางการเกษตรเพื่อเพิ่มมูลค่า และสร้างสรรค์วัสดุชนิดใหม่ "การพัฒนาการใช้ประโยชน์พืชเส้นใยและวัสดุเศษเหลือทางการเกษตร" เพื่อรวบรวมข้อมูลและตัวอย่างของวัสดุทางการเกษตรในเชิงวิเคราะห์ และเป็นข้อมูลสำคัญในการพัฒนาอันก่อให้เกิดแนวทางการพัฒนาและสร้างสรรค์วัสดุใหม่เพื่อใช้ในงานออกแบบต่างๆ สร้างมูลค่าเพิ่มกับสินค้าไทยให้เป็นที่ยอมรับในตลาดโลก





3. การส่งเสริมและพัฒนาศักยภาพผู้ประกอบการออกแบบ ได้จัดให้มีกิจกรรมทาง "What is Design? ต้องมีอะไรถึงออกแบบได้" เป็นกิจกรรมที่แสดงให้เห็นถึงเบื้องหลังผลงานการออกแบบระดับโลก โดยนำเสนอ "เชิงอธิบายภาพแห่งท้องถิ่น" 10 ประเทศที่มีความชัดเจนและโดดเด่นด้านงานออกแบบ ซึ่งประเทศเหล่านี้ล้วนได้รับอิทธิพลและแรงบันดาลใจจากลัทธิปรัชญาวัฒนธรรม นำไปสู่การสร้างสรรค์สิ่งใหม่ที่เป็นเอกลักษณ์ไม่เหมือนใคร นอกจากนี้ยังได้จัดให้มีกิจกรรมทบทวนเวียน 9 ผลงาน คือ

- กิจกรรม "พลังธรรมชาติขยับ! เมื่อเหล่าสายกลายเป็นนักช็อป"
- กิจกรรม "อยู่อย่างอารยะ...ความงามบนพื้นทราย"
- กิจกรรม "ออกแบบ...ไทย"
- กิจกรรม "Improving Life ดีใจนะสวีเดน...ใส่ใจสารทุกขุสูกดิบ"
- กิจกรรมผลงานการออกแบบห้องน้ำ
- กิจกรรม "วัสดุไทยใส่ใจการออกแบบ"
- กิจกรรม Love & Money หรือ ทำสิ่งน่ารักให้เป็นเงิน
- กิจกรรม "Mechanic Alive" หรือ "ทนุ ชยับ ชยับ ฟุ่นไม้...กลไกไดอารมน์"
- กิจกรรมขนาดเล็ก "พลังพิชเชอร์ไอธรรมชาติดันเทคโนโลยีที่นำจับตามองของไทย"

ซึ่งกิจกรรมดังกล่าวมีผู้เข้าชมเป็นจำนวนมากถึง 250,062 ครั้ง นอกจากนี้ยังได้จัดกิจกรรมให้ความรู้ด้านการออกแบบในรูปแบบของการสัมมนา ประชาสัมพันธ์ปฏิบัติการ จัดหลักสูตรอบรมทั้งระยะสั้นและระยะยาว เสวนาแลกเปลี่ยนความรู้ด้านการออกแบบกับนักออกแบบทั้งไทยและต่างประเทศรวม 26 ครั้ง มีผู้เข้าร่วมกิจกรรมกว่า 4,635 คน

4. ด้านการกระจายโอกาสการเข้าถึงบริการของประชาชน โครงการสร้างโอกาสเข้าถึงบริการ TCDC สู่ภูมิภาค (Mini TCDC)

สคบ. ได้ทำบันทึกข้อตกลงความร่วมมือร่วมกับสถาบันอุดมศึกษา 5 แห่ง ได้แก่ มหาวิทยาลัยธรรมศาสตร์ ศูนย์ลำปาง คณะศิลปกรรมศาสตร์ มหาวิทยาลัยขอนแก่น คณะวิจิตรศิลป์ มหาวิทยาลัยเชียงใหม่ คณะสถาปัตยกรรมศาสตร์ มหาวิทยาลัยมหาสารคาม และสำนักหอสมุด มหาวิทยาลัยบูรพา ซึ่งได้เปิดตัวอย่างเป็นทางการแล้ว 4 แห่ง คงเหลือ 1 แห่ง คือ มหาวิทยาลัยมหาสารคาม ซึ่งมีแผนจะเปิดตัวอย่างเต็มรูปแบบเร็วๆ นี้

โครงการกระจายความรู้ด้านวัสดุศาสตร์ จัดอบรมการใช้ฐานข้อมูลออนไลน์ โครงการส่งเสริมการเรียนรู้นอกสถาบันการศึกษา (Student Tour) โดยนำนักเรียน นักศึกษาที่เรียนในสาขาที่เกี่ยวข้องกับการออกแบบจากสถาบันอุดมศึกษาในต่างจังหวัด รวม 6 มหาวิทยาลัย ได้แก่ มหาวิทยาลัยอุบลราชธานี แม่ฟ้าหลวง สงขลานครินทร์ มหาสารคาม ขอนแก่น และธรรมศาสตร์ (ศูนย์ลำปาง) เข้าเยี่ยมชมและใช้บริการ พร้อมจัดสัมมนาเชิงปฏิบัติการด้านการออกแบบ โครงการ Visit TCDC การจัดการรับ-ส่งจาก TCDC ไปยังสถาบันการศึกษาทั้งระดับอุดมศึกษา และมัธยมศึกษา จำนวน 80 แห่งๆ ละประมาณ 60 คน โดยไม่เสียค่าใช้จ่ายใดๆ รวมทั้งสิ้นมีผู้เข้าร่วมโครงการกว่า 7,000 คน

5. การส่งเสริมการมีส่วนร่วมเพื่อการพัฒนาศักยภาพผู้ประกอบการออกแบบ

เช่น จัดแสดงนิทรรศการผลงานวัสดุ จัดกิจกรรม New Material Arrival Workshop : Natural Fiber ms บรรยายเรื่อง "วัสดุที่เป็นมิตร สำหรับ การออกแบบเพื่อสิ่งแวดล้อม" จัดเสวนา การพิมพ์ภาพกราฟฟิกับวัสดุ ศิลปะและ นวัตกรรมของวัสดุตกแต่ง จัดทำฐาน ข้อมูล และระบบการจัดการฐานข้อมูล เพื่อส่งเสริมนักออกแบบ ผู้ผลิต และผู้ประกอบการ www.tcdccconnect.com อยู่ในระหว่างรวบรวมข้อมูลของนัก ออกแบบ ผู้ผลิตและผู้ประกอบการให้แล้ว เสร็จ จำนวน 20,000 รายชื่อ รวมทั้ง การรวบรวมบทความ ข่าวสาร งาน วิจัยต่างๆ

ผลการดำเนินงานปี 2550



สถาบันพิพิธภัณฑ์การเรียนรู้แห่งชาติ (สพร.) หรือ National Discovery Museum Institute : NDMI



NDMI
NATIONAL
DISCOVERY
MUSEUM
INSTITUTE

สพร. รับผิดชอบการจัดตั้งพิพิธภัณฑ์การเรียนรู้แห่งชาติให้เป็นแหล่งเรียนรู้ที่ทันสมัย ที่เน้นการให้ความรู้สู่สาธารณชนเรื่องความเป็นมาตั้งแต่อดีตจนถึงปัจจุบันของชุมชน และดินแดนในประเทศไทย และดินแดนอื่นในอุษาคเนย์ รวมทั้งภูมิศาสตร์ สภาพแวดล้อม ธรรมชาติ วิทยาศาสตร์และเทคโนโลยี เพื่อสร้างสำนึกรักและเข้าใจ ชุมชน บ้านเมืองและท้องถิ่นของตน รวมทั้งเชื่อมโยงความสัมพันธ์ในลักษณะเครือข่ายกับประเทศเพื่อนบ้าน อันเป็นองค์ความรู้ที่นำไปสู่ความมั่นคงและสันติภาพในภูมิภาค โดยได้มีการเปิดพิพิธภัณฑ์การเรียนรู้แห่งแรกไปเมื่อเดือนธันวาคม 2550

ผลการดำเนินงานที่สำคัญ สรุปได้ดังนี้ คือ

1. ด้านการจัดตั้งพิพิธภัณฑ์ ได้ดำเนินโครงการก่อสร้างเพื่อปรับปรุงอาคารสำนักประกันภัยเป็นสำนักงาน คาดว่าจะแล้วเสร็จในเดือนธันวาคม 2550 โครงการออกแบบก่อสร้างนิทรรศการและสถาปัตยกรรมภายใน พร้อมนิทรรศการถาวร ณ อาคารสำนักงานปลัดกระทรวงพาณิชย์ (เดิม) จากจำนวนห้องจัดแสดงนิทรรศการทั้งหมด 22 ห้อง และได้ดำเนินการแล้วเสร็จในเดือนพฤศจิกายน 2550 และยังมีโครงการเพิ่มเติมเพื่อการพัฒนาพื้นที่พิพิธภัณฑ์การเรียนรู้แห่งชาติอีกด้วย

2. ด้านงานวิชาการ ได้แก่ การวิจัยและพัฒนาองค์ความรู้เกี่ยวกับโครงการวิจัยชุมชน โดยรอบพิพิธภัณฑ์การเรียนรู้แห่งชาติ แห่งที่ 1 "ชุมชนท่าเตียน - ปากคลองตลาด เรียนรู้รอบรั้วพิพิธภัณฑ์" จัดทำเนื้อหาบทนิทรรศการถาวร "จากสุวรรณภูมิ สู่สยามประเทศ ถึงประเทศไทย" พร้อมเตรียมการจัดหาสิ่งของจัดแสดง จัดทำเอกสารสิ่งพิมพ์ ได้แก่ โดโนเสาร์ในอุษาคเนย์และในประเทศไทย สยามประเทศ : การติดต่อโลกภายนอกและพัฒนาการของบ้านเมือง คู่มืออนุรักษ์เชิงป้องกัน นามานุกรมเครือข่ายพิพิธภัณฑ์การเรียนรู้แห่งชาติวารสารทางวิชาการ : โภชาป่าน และชาวสยามในประเทศไทย หนังสือนำชมนิทรรศการสำหรับบุคคลทั่วไป และแผ่นพับแนะนำก่อนเข้าชม อีกทั้งยังได้จัดสัมมนาวิชาการ เรื่อง "ประวัติศาสตร์ชาติวิทยาทั่วโลกของเรา" "เมื่อพม่ารบไทย" "พิพิธภัณฑ์ 360 องศา" และการเสวนาเรื่อง "เมืองน้ำ"

ในการพัฒนาศูนย์การเรียนรู้ (Resource Center) ได้จัดซื้อหนังสือที่เกี่ยวกับประวัติศาสตร์ ศิลปวัฒนธรรมและพิพิธภัณฑ์จำนวน 400 เล่ม เตรียมจัดเป็นห้องสมุด ดำเนินการจัดทำคู่มือ (Toolkit) และเอกสารการเรียนรู้ โดยจัดทำเป็นชุดการศึกษาสำหรับแจกให้โรงเรียนต่างๆ ทั่วประเทศ และเตรียมการจัดทำกระบวนการพัฒนาการเรียนรู้ / การศึกษา / รูปแบบ Learning Program ในงานความรู้ ร่วมกับครูผู้สอนในช่วงชั้นที่ 2-4 และครูที่สอนเด็กที่มีความต้องการพิเศษ (ตาบอด) ในเรื่องของการใช้พิพิธภัณฑ์เป็นห้องเรียนอย่างมีประสิทธิภาพ และเชื่อมโยงกับหลักสูตรสถานศึกษา

3. ด้านกิจกรรม จัดกิจกรรมสร้างความสัมพันธ์กับชุมชนและสถานศึกษา เรียกว่า "พิพิธภัณฑ์เดิน 3 ตอน" ได้แก่ "มหาวิทยาลัยวัดโพธิ์" "ภัทโธธาคนคดีน้อย" และ "ลำเรื่องรอบรั้วพิพิธภัณฑ์"

4. งานสร้างฐานข้อมูลและพัฒนาเครือข่าย จัดทำโครงการวิจัยสำรวจข้อมูลเครือข่ายพิพิธภัณฑ์การเรียนรู้พัฒนาโครงการสนับสนุนเครือข่ายพิพิธภัณฑ์การเรียนรู้ โครงการจัดบรรยายและฝึกอบรมเพื่อเผยแพร่องค์ความรู้และพัฒนาเครือข่ายพิพิธภัณฑ์เรื่อง "กลยุทธ์ทางการตลาดสำหรับพิพิธภัณฑ์" โครงการพัฒนาบุคลากรในเครือข่าย และโครงการจัดทำหนังสือแนะนำกรมเครือข่ายพิพิธภัณฑ์การเรียนรู้ สำหรับใช้เป็นคู่มือในการศึกษาและเยี่ยมชมพิพิธภัณฑ์ในประเทศไทย

5. งานส่งเสริมและเผยแพร่ประชาสัมพันธ์ ประชาสัมพันธ์โครงการต่างๆ โดยแบะเจ้า สพร. ให้เป็นที่รู้จัก ให้เข้าใจความหมายของ "การเรียนรู้อย่างรื่นรมย์" หรือ "Discovery Museum" นำเสนอเรื่องราวของพิพิธภัณฑ์ต่างๆ ในประเทศไทย และเผยแพร่ข่าวสารกิจกรรมโดยสื่อต่างๆ อาทิ การทำสารคดีสั้น เรื่อง "เพลินคิด" ความยาว 1 นาที จำนวน 52 ตอน ออกอากาศทางสถานีโทรทัศน์ช่อง 7 สารคดีสั้น "พิพิธภัณฑ์" ความยาวตอนละ 25 นาที รวม 30 ตอน ออกอากาศทางสถานีวิทยุโทรทัศน์แห่งประเทศไทย ช่อง 11 ทุกวันอาทิตย์ เวลา 15.30 - 15.55 น. เป็นต้นปัจจุบันมีการเผยแพร่และประชาสัมพันธ์ข้อมูลข่าวสารของสถาบันฯ ไปสู่กลุ่มเป้าหมายโดยผ่านช่องทางต่างๆ เช่น จัดทำรายการวิทยุ "พิพิธภัณฑ์" ออกอากาศทุกวันเสาร์ เวลา 09.30 - 10.00 น. ทางสถานีวิทยุแห่งจุฬาลงกรณ์มหาวิทยาลัย FM 101.5 MHz และจัดทำจดหมายข่าวรายเดือน "คนกับแดง"

NDMI
NATIONAL
DISCOVERY
MUSEUM
INSTITUTE



ผลการดำเนินงานปี 2550



สถาบันวิทยากร
การเรียนรู้

สถาบันวิทยากรการเรียนรู้ (สวร.)
หรือ National Institute for Brain-Based Learning : NBL



NBL
NATIONAL
INSTITUTE FOR
BRAIN BASED
LEARNING

สวร. ทำหน้าที่เป็นหน่วยงานระดับชาติเพื่อดำเนินการวิจัยพัฒนา และจัดการให้เกิดกระบวนการ เครื่องมือ และวิธีการต่างๆ ในการส่งเสริมการเรียนรู้ให้เด็ก เยาวชน และครอบครัว โดยอิงฐานความรู้เรื่องกระบวนการเรียนรู้ และพัฒนาการของสมอง (Brain - Based Learning)

ผลการดำเนินงานที่สำคัญ สรุปได้ดังนี้ คือ

1. โครงการวิจัยสังเคราะห์องค์ความรู้ Brain - Based Learning ได้ผลการสังเคราะห์องค์ความรู้ เรื่อง "สมองเรียนรู้ได้อย่างไร"
2. โครงการวิจัยปฏิบัติการจัดการการเรียนรู้ BBL ระดับอนุบาลและประถมศึกษาช่วงชั้นที่ 1 เป็นโครงการต่อเนื่องมาตั้งแต่ปีการศึกษา 2549 มีกระบวนการจัดการเรียนรู้แบบ BBL ใน 12 โรงเรียน ครูมีความเข้าใจแนวคิดการจัดการเรียนรู้ที่สอดคล้องกับวิธีการเรียนรู้ของสมอง นักเรียนมีความสุขในการมาโรงเรียน โรงเรียน 5 แห่งเป็นแหล่งเรียนรู้ด้านการจัดการเรียนรู้ตามแนวคิด BBL

3. โครงการจัดหาและผลิตสื่อการเรียนรู้ BBL ต้นแบบ ได้จัดซื้อและส่งสื่อไปให้โรงเรียน ในระดับอนุบาล 11 แห่ง 145 รายการ ระดับประถมศึกษาช่วงชั้นที่ 1 จำนวน 12 แห่ง 466 รายการ และได้ผลิตสื่อการเรียนรู้แบบ BBL 7 วิชา รวม 36 เล่ม

4. โครงการสร้าง ประสานเครือข่ายและขยายผลร่วมกับ สพฐ. นำคืนแบบ รูปแบบ และองค์ความรู้ การจัดการเรียนรู้ตามแนวคิด BBL รายวิชาภาษาไทย ระดับชั้นประถมศึกษาปีที่ 1 ไปขยายผลในโรงเรียนสังกัด สพฐ. จำนวน 492 โรงเรียน ครอบคลุมทุกเขตพื้นที่การศึกษา มีการอบรมให้กับศึกษานิเทศก์และตัวแทนครู จำนวน 360 คน เกี่ยวกับหลักสูตรการจัดการเรียนรู้แบบ BBL เพื่อเป็น Trainer ให้กับครู

5. โครงการสื่อสาร รณรงค์ความรู้ BBL ผู้สาธารณะ: ได้มีการผลิตเอกสารวิชาการ รวม 8 เล่ม การจัดทำ NBL Newsletter ราย 2 เดือน รวม 3 ฉบับ การจัดเสวนา ประชาสัมพันธ์ผ่านสื่อต่างๆ ทุกรูปแบบ

6. โครงการจัดตั้งอุทยานการเรียนรู้ (BBL Resource Center) ได้กำหนดแนวทางการจัดตั้ง โดยแบ่งพื้นที่เป็น 3 ส่วน คือ ส่วนห้องสมุด ส่วนนิทรรศการ (ทั้งถาวรและหมุนเวียน) และส่วนการอบรม & ฝึกอบรมฯ ขณะนี้เตรียมเนื้อหา ได้ 8 ฐานจาก 14 ฐาน



ผลการดำเนินงานปี 2550



ศูนย์ส่งเสริมผู้มีความสามารถพิเศษแห่งชาติ (สมพษ.)
หรือ National Center for Gifted and Talented : NGT



สมพษ.ทำหน้าที่เป็นศูนย์กลางในการสนับสนุนและส่งเสริมให้เด็ก เยาวชน ผู้คน และใช้ศักยภาพของผู้มีความสามารถพิเศษ กำหนดมาตรฐานและรูปแบบในการพัฒนาเพื่อให้ผู้มีความสามารถพิเศษได้พัฒนาเต็มตามศักยภาพ รวมทั้งเป็นศูนย์กลางในการติดตามประสานงานระหว่างองค์กรและเครือข่ายที่เกี่ยวข้องทั้งในและต่างประเทศ

ผลการดำเนินงานที่สำคัญ สรุปได้ดังนี้ คือ

1. การจัดตั้งศูนย์สาขาและพัฒนาเด็กที่มีความสามารถในท้องถิ่น ได้มีการคัดเลือกพื้นที่เพื่อจัดตั้งศูนย์สาขาและพัฒนาเด็กที่มีความสามารถในท้องถิ่น (GTX - Gifted and Talented Exploring Center) ในระยะที่ผ่านมามีการจัดตั้งเพิ่มขึ้นจากปีก่อน 23 แห่ง เป็น 42 แห่ง จัดทาศักยภาพเด็กจากแต่ละโรงเรียนตั้งแต่ระดับชั้นประถมศึกษาปีที่ 4 ถึงระดับมัธยมศึกษาปีที่ 3 ในปีที่ผ่านมาได้ทำการทดสอบจำนวน 24 ครั้ง ใน 23 จังหวัด มีโรงเรียนที่ส่งเด็กเข้ารับการทดสอบจำนวน 24,139 คน
2. การสนับสนุนการดำเนินงานศูนย์สาขาและพัฒนาเด็กที่มีความสามารถในท้องถิ่น ด้านสื่อการเรียนการสอน การแนะนำการใช้ให้ แก่ครู การจัดกิจกรรมการเรียนรู้เพื่อการกระตุ้นและพัฒนาศักยภาพเด็กที่เข้ามาใช้ศูนย์ฯ GTX โดยการฝึกอบรมเชิงปฏิบัติการครูประจำศูนย์ฯ มีการอบรม 2 ครั้ง มีการติดตามและสนับสนุนการทำงานในระดับพื้นที่ โดยเจ้าหน้าที่ภาคสนามลงไปให้คำปรึกษาแนะนำ การสร้างความรู้ความเข้าใจการดำเนินงานของศูนย์ฯ แก่ผู้เกี่ยวข้องในท้องถิ่น เช่น เครือข่ายผู้ปกครอง ผู้บริหาร และเจ้าหน้าที่ของหน่วยงานในท้องถิ่น



ศูนย์ส่งเสริมผู้มีความสามารถพิเศษแห่งชาติ (สมพษ.)
หรือ National Center for Gifted and Talented : NGT

NGT
NATIONAL
CENTER FOR
GIFTED AND
TALENTED

3. การจัดกิจกรรมเพื่อเสาะหาและพัฒนาเด็กผู้มีความสามารถพิเศษ การจัดกิจกรรมการเรียนรู้อิงศูนย์ฯ GTX ให้แก่เด็กที่ผ่านการคัดเลือกเบื้องต้น แบ่งเป็น 3 รูปแบบ คือ

- (1) การจัดกิจกรรมในตารางเรียน
- (2) การจัดกิจกรรมสุดสัปดาห์
- (3) การเรียนรู้ตามอัธยาศัย



สำหรับรูปแบบที่ (1) และ (2) เป็นกิจกรรมที่บูรณาการทั้งเนื้อหาและวิธีการ ส่วนรูปแบบที่ (3) เป็นหนึ่งในกระบวนการกระตุ้นศักยภาพหรือความสามารถที่ซ่อนเร้นอยู่ในตัวให้ฉายแววออกมาควบคู่กับการเติมเต็มศักยภาพ การดำเนินงานจะจัดในลักษณะค่ายพักแรม 2 วัน 1 คืน ในช่วงวันหยุดสุดสัปดาห์ ซึ่งเป็นความร่วมมือระหว่างหน่วยงานในท้องถิ่นกับศูนย์ GTX และ NGT ซึ่งที่ผ่านมาได้มีการดำเนินงานไปแล้ว 4 แห่ง นอกจากนี้ยังมีค่ายปิดภาคเรียน

4. การจัดโปรแกรมการสอนภาษาอังกฤษให้นักเรียนศูนย์ GTX ดูแลโดยอาจารย์ชาวต่างประเทศ เป็นการเรียนการสอนโดยวิธีทางไกลผ่านระบบอินเตอร์เน็ต เน้นการเพิ่มพูนประสบการณ์การใช้ภาษาอังกฤษ ทั้งพูด อ่าน และเขียน นักเรียนจะได้เรียนกับครูผู้สอนแบบตัวต่อตัว

5. การสื่อสารประชาสัมพันธ์ จัดทำเว็บไซต์ www.ngt.go.th เพื่อเป็นสื่อกลางระหว่างหน่วยงานกับบุคคลภายนอก และนำองค์กร การกิจ พันธกิจ การดำเนินงาน กิจกรรม และข่าวสาร รวมทั้งจัดทำสื่อ วารสาร ประชาสัมพันธ์ (Newsletter) สมพช.และกิจกรรมต่างๆ ของศูนย์ GTX



ผลการดำเนินงานปี 2550



ศูนย์ความเป็นเลิศด้านชีววิทยาศาสตร์ของประเทศไทย (ทลบท) หรือ Thailand Center of Excellence for Life Sciences : TCELS



TCELS
THAILAND
CENTER OF
EXCELLENCE
FOR LIFE
SCIENCES

TCELS มุ่งยุทธศาสตร์เพื่อให้ประเทศไทยมีการจัดการองค์ความรู้ด้านชีววิทยาศาสตร์เพื่อสุขภาพให้ทันและเพิ่มมูลค่า สร้างความร่วมมือในระดับภูมิภาครวมทั้งการลงทุนในอุตสาหกรรมชีววิทยาศาสตร์มากขึ้น

ผลการดำเนินงานที่สำคัญ สรุปได้ดังนี้ คือ

1. การพัฒนาและเพิ่มมูลค่าผลิตภัณฑ์ ผลิตภัณฑ์ด้านชีววิทยาศาสตร์สุขภาพและบริการสุขภาพ ด้วยการดำเนินงานโครงการเภสัชพันธุศาสตร์ ได้พัฒนาโปรแกรมวิเคราะห์ทางเภสัชพันธุศาสตร์ สำหรับโรคเอชไอวีและโรคอื่น รวม 2 โปรแกรม โครงการพัฒนาและผลิตวัคซีนไข้เลือดออก (ระดับก่อนโรงงาน) กระบวนการผลิตพัฒนาไปกว่าร้อยละ 70 และได้แบบแปลนก่อสร้าง Pilot Plant 1 ชุด โครงการผลิตสารสกัดกิมโนมินาขาว (ระดับก่อนโรงงาน) มีการทดสอบ Toxicity ในสัตว์ได้ผลดีไม่มีอาการแพ้และมีผลทำให้พียงขาว และอยู่ระหว่างการพัฒนาสูตรและทดลองสำหรับคน โครงการให้บริการทดสอบผลิตภัณฑ์ยาใหม่ในระดับคลินิก จัดตั้งสำนักงานบริการทดสอบฯ ให้บริการ 1 แห่งที่จังหวัดเชียงใหม่ และโครงการวิจัยในระดับก่อนคลินิก พัฒนาศูนย์บริการทดสอบผลิตภัณฑ์สุขภาพในสัตว์ทดลอง ขณะนี้เริ่มให้บริการผลิตและทดสอบผลิตภัณฑ์สุขภาพในสัตว์ทดลองแล้ว ส่วนการทดสอบคุณภาพสัตว์ทดลองอยู่ระหว่างการปรับปรุงคุณภาพ

2. การสนับสนุนให้เกิดการลงทุนและความร่วมมือระดับภูมิภาคในด้านชีววิทยาศาสตร์สุขภาพมากขึ้น ดังนี้ โครงการสร้างบุคลากรในระดับก่อนและหลังปริญญาเอก มีการพิจารณาให้ทุนแก่บุคลากรด้านชีววิทยาศาสตร์ ในสาขาที่ประเทศไทยมีความต้องการ จำนวน 3 ทุน โครงการ APEC Life Sciences มีการนำเสนอ 2 โครงการ คือ Animal Surveillance (ใช้ตัวคน) หน่วยงานที่รับผิดชอบคือ กรมปศุสัตว์ กระทรวงเกษตรฯ และโครงการ AIDS Treatment Software หน่วยงานที่รับผิดชอบคือ กรมควบคุมโรค กระทรวงสาธารณสุข



ผลการดำเนินงานปี 2550



ศูนย์ส่งเสริมและพัฒนาพลังแผ่นดินเชิงคุณธรรม (ศูนย์คุณธรรม) หรือ Center for the Promotion of Strength on Moral Ethics and Values : Moral Center



ศูนย์คุณธรรมเป็นองค์กรนำในการพัฒนาองค์ความรู้ด้านคุณธรรม จริยธรรม ส่งเสริมและสนับสนุนการวิจัยพัฒนาองค์ความรู้ในการเสริมสร้างพฤติกรรมทางคุณธรรม จริยธรรม เชื่อมประสานและสนับสนุนให้เกิดเครือข่ายองค์กรด้านการพัฒนาคุณธรรม จริยธรรม จัดทำและพัฒนาฐานข้อมูลขององค์กรและองค์ความรู้ ตลอดจนสนับสนุนการเสริมสร้างพฤติกรรมที่พึงประสงค์ของสังคมไทย ผ่านสื่อสารสนเทศและสื่อสาธารณะ

ผลการดำเนินงานที่สำคัญ สรุปได้ดังนี้

1. การพัฒนาองค์ความรู้ ได้มีการส่งเสริมและสนับสนุนทั้งการวิจัย และการถอดองค์ความรู้รวม 33 เรื่อง เช่น การวิจัยแนวทางการปลูกจิตสำนึกคุณธรรมผ่านระบบการศึกษา การวิจัยคุณธรรมในกระบวนการยุติธรรมกับการคอร์รัปชันเชิงอำนาจ การสำรวจสถานภาพคุณธรรมในสังคมไทย การศึกษาระบบการบริหารจัดการงานอาสาสมัครของมูลนิธิพุทธธรรม ใต้หวัน เป็นต้น ซึ่งผลจากการพัฒนาองค์ความรู้ดังกล่าว ทำให้เกิดองค์ความรู้พื้นฐาน รูปแบบ และกระบวนการเสริมสร้างคุณธรรมที่สามารถนำไปใช้ขยายผลต่อยอดในระดับบุคคล ครอบคลุม สถาบันการศึกษา สถาบันศาสนา ชุมชนและเครือข่ายพื้นที่อื่นๆ



2. การผลิต สร้างสรรค์สื่อ เผยแพร่และรณรงค์

มีการผลิตรายการเพื่อเผยแพร่ทางสถานีโทรทัศน์ 4 รายการ คือ รายการตอบคำถามสื่อสารความดี รายการรู้โอทีเอ็น รายการบุบมิต เพื่อส่งเสริมคุณธรรม จริยธรรม รายการเรื่องจริงผ่านจอ และการเผยแพร่ทางวิทยุ เป็นสเปคตวิภูลุเชิงคุณธรรมค้นรายการการพิชิตวารสารคุณธรรม การจัดพิมพ์หนังสือเผยแพร่ความรู้เชิงวิชาการและเชิงสารคดี 13 เรื่อง การผลิตวีซีดีเผยแพร่คุณธรรม มีเว็บไซต์ 4 เว็บไซต์ นอกจากนี้ยังมีการจัดกิจกรรมสร้างสรรค์สื่อส่งเสริมและรณรงค์ด้านคุณธรรม เช่น การประกวดสพอดโทรทัศน์ การประกวดเรียงความ วาดภาพ บทกลอน บทกวี เป็นต้น

3. การพัฒนาศักยภาพผู้นำด้านคุณธรรม

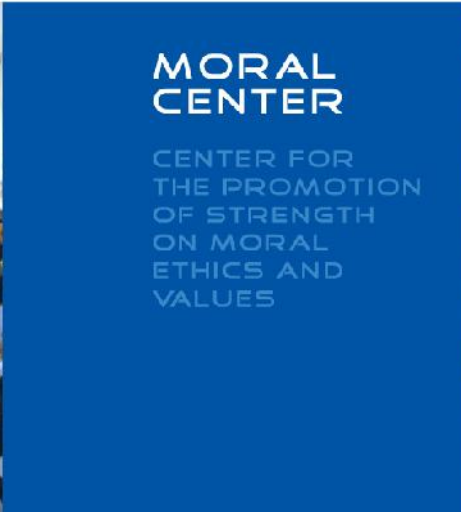
โดยจัดการอบรม ศึกษาดูงาน การประชุมสัมมนา การจัดเวทีเสวนาแลกเปลี่ยนเรียนรู้ การจัดสัมนาคุณธรรม ทำให้เกิดผู้นำด้านคุณธรรม ประมาณ 3,000 คน ซึ่งผู้นำเหล่านี้จะช่วยพัฒนาสังคมในด้านอื่นๆ เช่น การอนุรักษ์วัฒนธรรม สิ่งแวดล้อม การส่งเสริมคุณภาพเศรษฐกิจพอเพียง เป็นต้น

4. การเสริมสร้างและประสานเครือข่ายองค์กรภาคีด้านคุณธรรม เป็นการประสานการทำงานในลักษณะความร่วมมือ 4 ภูมิภาค เพื่อขับเคลื่อนงานด้านคุณธรรม จริยธรรม สู่ระดับพื้นที่จำนวนประมาณ 200 เครือข่าย ซึ่งจะก่อให้เกิดการแลกเปลี่ยนเรียนรู้ และเป็นกลุ่มขับเคลื่อนรณรงค์ปลูกฝังคุณธรรมให้แพร่ขยายไปสู่หมู่บ้านทุกระดับในทุกพื้นที่

5. การพัฒนาเครือข่ายการเรียนรู้ด้านคุณธรรม เป็นการส่งเสริมและสนับสนุนให้เกิดการพัฒนาต่อยอดแก่สถาบันและองค์กรต่างๆ เพื่อเป็นศูนย์การเรียนรู้ในท้องถิ่นมีจำนวน 65 แห่ง ทั้งที่เป็นวัด โรงเรียน และแหล่งเรียนรู้สำคัญในชุมชน เพื่อให้มีการจัดการอย่างเป็นระบบ สະกัอนถึงการหล่อหลอมคุณธรรมและองค์ความรู้สำหรับการเข้ามศึกษาเรียนรู้ เป็นแหล่งค้นคว้า ศึกษา และฝึกอบรมประจำท้องถิ่น เช่น วัดสันสน ได้พัฒนาศูนย์เรียนรู้ด้านวัฒนธรรมและภูมิปัญญาท้องถิ่น ซึ่งสะท้อนคุณธรรมที่อยู่ในวิถีชีวิตชุมชนชาวเหนือ เป็นต้น

6. การพัฒนายกระดับพื้นที่บารอง/ต้นแบบด้านคุณธรรม หรือศูนย์ประสานงานเครือข่าย ในพื้นที่ 4 ภูมิภาค ได้รับการเสริมหนุน และต่อยอดยกระดับด้านการพัฒนาเสริมสร้างความเข้มแข็งของชุมชนและตำบล เอ็งคุณธรรม จริยธรรม จิตอาสาและเศรษฐกิจพอเพียง จำนวน 138 แห่ง

7. การขับเคลื่อนนโยบายสาธารณะ เพื่อผลักดันให้ประเด็นด้านคุณธรรม จริยธรรมเป็นวาระแห่งชาติ โดยการจัดงานสมัชชาคุณธรรมระดับจังหวัด 72 จังหวัด งานสมัชชาภูมิภาค 4 ภูมิภาค และงานสมัชชาและตลาดนัดคุณธรรมระดับชาติ มุ่งเน้นประเด็นการสร้างสังคมแห่งความรู้ รัก สามัคคีและสังคมอยู่ดีมีสุข และมีการประกาศเจตนารมณ์หรือปฏิญญาที่เกิดจากการระดมความคิดเห็นของประชาชน เพื่อให้หน่วยงานทุกภาคส่วนนำไปขยายผลสู่การปฏิบัติอย่างต่อเนื่อง เป็นรูปธรรม ทั้งในระดับบุคคล องค์กร เครือข่ายและพื้นที่ชุมชน



1 ปี ต่อไป เป้าหมายของ สอว.

เพื่อพัฒนาเทคโนโลยีและยุทธศาสตร์ในการสร้าง

Creative Economy &
Creative Society



A NEW APPROACH
TO KNOWLEDGE
ACQUISITION

שנת 2550

סניף

שנת 2549 ו 2550

A NEW APPROACH
TO KNOWLEDGE
ACQUISITION



התקופה 2549 ו-2550



התקופה 2549 ו-2550	65
התקופה 2549 ו-2550	75
התקופה 2549 ו-2550	96
התקופה 2549 ו-2550	95

מאמרים
התקופה 2549 ו-2550

A NEW APPROACH
TO KNOWLEDGE
ACQUISITION

สำนักงานบริหารและพัฒนาองค์ความรู้ (องค์การมหาชน)
งบประมาณประจำปี

ปี 2549

ในปีงบประมาณ 2549 สบร. และหน่วยงานเฉพาะด้าน ได้รับงบประมาณจำนวนทั้งสิ้น 2,399,527,200 บาท โดยแบ่งออกเป็น

OKMD	234,046,500	บาท
TK park	547,059,800	บาท
TCDC	375,057,200	บาท
NDMI	214,276,400	บาท
NBL	322,570,400	บาท
NGT	256,736,200	บาท
TCELS	206,360,900	บาท
MORAL	243,419,800	บาท

(จากงบประมาณรายจ่ายประจำปี 2549 และในส่วนของ TK park ได้รับงบประมาณเพิ่มเติมจากงบกลางปี 2548 รายการเสริมสร้างศักยภาพฯ ปี 2549 และรับโอนจาก SIPA โครงการ NICT)

ปี 2550

ในปีงบประมาณ 2550 สบร. และหน่วยงานเฉพาะด้าน ได้รับงบประมาณจำนวนทั้งสิ้น 1,068,483,600 บาท โดยแบ่งออกเป็น

OKMD	69,566,400	บาท
TK park	206,819,000	บาท
TCDC	176,787,400	บาท
NDMI	94,816,000	บาท
NBL	112,357,000	บาท
NGT	76,140,800	บาท
TCELS	151,397,000	บาท
MORAL	180,600,000	บาท

(จากงบประมาณรายจ่ายประจำปี 2550)



สำนักงานบริหารและพัฒนาองค์ความรู้ (องค์การมหาชน)
งบแสดงฐานะการเงิน
ณ วันที่ 30 กันยายน 2549

สินทรัพย์	
สินทรัพย์หมุนเวียน	
เงินสดและรายการเทียบเท่าเงินสด	3,005,419,302.31
ลูกหนี้	85,253,794.57
สินทรัพย์หมุนเวียนอื่น	146,204,346.62
รวมสินทรัพย์หมุนเวียน	3,236,877,443.50
สินทรัพย์ไม่หมุนเวียน	
ที่ดิน อาคารและอุปกรณ์สุทธิ	499,308,892.77
สินทรัพย์ไม่หมุนเวียนอื่น	97,583,101.94
รวมสินทรัพย์ไม่หมุนเวียน	596,891,994.71
รวมสินทรัพย์	3,833,769,438.21
หนี้สิน	
หนี้สินหมุนเวียน	
เจ้าหนี้	115,896,652.13
ค่าใช้จ่ายค้างจ่าย	154,133,570.10
หนี้สินหมุนเวียนอื่น	30,625,716.70
รวมหนี้สินหมุนเวียน	300,655,938.93
รวมหนี้สิน	300,655,938.93
สินทรัพย์สุทธิ	3,533,113,499.28
สินทรัพย์สุทธิ/ส่วนทุน	
ทุน	108,938,355.37
รายได้สูงกว่าค่าใช้จ่ายสะสม	2,473,516,408.25
รายได้สูงกว่าค่าใช้จ่ายงวดนี้	950,658,735.66
รวมสินทรัพย์สุทธิ/ส่วนทุน	3,533,113,499.28

หมายเหตุ งบการเงินอยู่ระหว่างการตรวจสอบจากสำนักงานการตรวจเงินแผ่นดิน (สตง.)

สำนักงานบริหารและพัฒนาองค์ความรู้ (องค์การมหาชน)
งบแสดงผลการดำเนินงานทางการเงิน

สำหรับรอบระยะเวลาบัญชี ตั้งแต่วันที่ 1 ตุลาคม 2548 ถึงวันที่ 30 กันยายน 2549

รายได้จากการดำเนินงาน	
รายได้จากรัฐบาล	
รายได้จากเงินงบประมาณ	2,314,587,800.00
รายได้เงินอุดหนุนรับจาก SIPA	83,848,300.00
รวมรายได้จากรัฐบาล	2,398,436,100.00
รายได้จากแหล่งอื่น	
รายได้จากการดำเนินงาน	24,294,778.29
รายได้จากการบริจาค	42,773,626.25
รายได้ดอกเบี้ยรับ	12,494,403.56
รายได้อื่น	2,115,883.59
กำไรจากอัตราแลกเปลี่ยนเงินตราต่างประเทศ	794,473.17
รวมรายได้อื่น	82,473,164.86
รวมรายได้จากการดำเนินงาน	2,480,909,264.86
ค่าใช้จ่ายจากการดำเนินงาน	
ค่าใช้จ่ายด้านบุคลากร	187,902,332.78
ค่าใช้จ่ายในการดำเนินงาน	1,231,527,690.11
ค่าเสื่อมราคา	110,820,506.31
รวมค่าใช้จ่ายจากการดำเนินงาน	1,530,250,529.20
รายได้สูง (ต่ำ) กว่าค่าใช้จ่ายสุทธิ	950,658,735.66

หมายเหตุ งบการเงินอยู่ระหว่างการตรวจสอบจากสำนักงานการตรวจเงินแผ่นดิน (สตง.)

สำนักงานบริหารและพัฒนาองค์ความรู้ (องค์การมหาชน)
งบแสดงฐานะการเงิน
ณ วันที่ 30 กันยายน 2550

สินทรัพย์	
สินทรัพย์หมุนเวียน	
เงินสดและรายการเทียบเท่าเงินสด	2,891,739,184.26
ลูกหนี้	96,718,280.05
สินทรัพย์หมุนเวียนอื่น	67,809,005.72
รวมสินทรัพย์หมุนเวียน	3,056,266,470.03
สินทรัพย์ไม่หมุนเวียน	
ที่ดิน อาคารและอุปกรณ์สุทธิ	668,984,837.68
สินทรัพย์ไม่หมุนเวียนอื่น	129,007,354.23
รวมสินทรัพย์ไม่หมุนเวียน	797,992,191.91
รวมสินทรัพย์	3,854,258,661.94
หนี้สิน	
หนี้สินหมุนเวียน	
เจ้าหนี้	133,684,859.21
ค่าใช้จ่ายค้างจ่าย	210,311,425.41
หนี้สินหมุนเวียนอื่น	23,152,678.22
รวมหนี้สินหมุนเวียน	367,148,962.84
รวมหนี้สิน	367,148,962.84
สินทรัพย์สุทธิ	3,487,109,699.10
สินทรัพย์สุทธิ/ส่วนทุน	
ทุน	108,938,355.37
รายได้สูงกว่าค่าใช้จ่ายสะสม	3,396,879,922.90
รายได้สูงกว่าค่าใช้จ่ายงวดนี้	(18,708,579.17)
รวมสินทรัพย์สุทธิ/ส่วนทุน	3,487,109,699.10

หมายเหตุ งบการเงินอยู่ระหว่างการตรวจสอบจากสำนักงานการตรวจเงินแผ่นดิน (สตง.)

สำนักงานบริหารและพัฒนาองค์ความรู้ (องค์การมหาชน)
งบแสดงผลการดำเนินงานทางการเงิน

สำหรับรอบระยะเวลาบัญชี ตั้งแต่วันที่ 1 ตุลาคม 2549 ถึงวันที่ 30 กันยายน 2550

รายได้จากการดำเนินงาน	
รายได้จากรัฐบาล	
รายได้จากเงินงบประมาณ	1,068,483,600.00
รายได้เงินอุดหนุนรับจาก SIPA	1,091,100.00
รวมรายได้จากรัฐบาล	1,069,574,700.00
รายได้จากแหล่งอื่น	
รายได้จากการดำเนินงาน	38,011,005.40
รายได้จากการบริจาค	9,347,000.00
รายได้ดอกเบี้ยรับ	17,679,428.99
รายได้อื่น	1,936,891.93
รวมรายได้อื่น	66,974,326.32
รวมรายได้จากการดำเนินงาน	1,136,549,026.32
ค่าใช้จ่ายจากการดำเนินงาน :	
ค่าใช้จ่ายด้านบุคลากร	199,783,250.98
ค่าใช้จ่ายในการดำเนินงาน	775,669,297.50
ค่าเสื่อมราคา	179,805,057.01
รวมค่าใช้จ่ายจากการดำเนินงาน	1,155,257,605.49
รายได้สูง (ต่ำ) กว่าค่าใช้จ่ายสุทธิ	(18,708,579.17)

หมายเหตุ งบการเงินอยู่ระหว่างการตรวจสอบจากสำนักงานการตรวจเงินแผ่นดิน (สตง.)